



Грязеуловитель SMART APT.2272

Инструкция по установке



Принцип работы

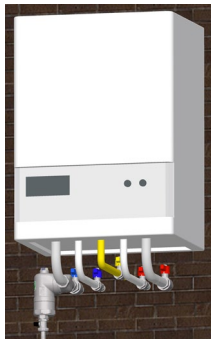
Грязеуловитель устанавливается в системах отопления и водоснабжения для фильтрации любых примесей в потоке жидкости, которые могут привести к сбою в работе устройств в системе.

Примечание: из-за оснащения грязеуловителя магнитными вставками, людям, имеющим кардиостимулятор рекомендуется находиться на расстоянии от грязеуловителя во время эксплуатации и технического обслуживания. Внимание также следует уделить использованию электронного оборудования вблизи с грязеуловителем.

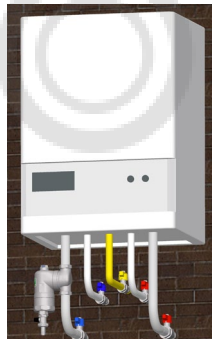
Установка

Грязеуловитель устанавливается на обратной линии от котла, для того чтобы отфильтровать все примеси которые могли бы привести к повреждению котла или насоса. Перед и после грязеуловителя рекомендуется устанавливать запорные вентили, что в свою очередь упростит процесс обслуживания.

Для правильной работы грязеуловитель всегда должен устанавливаться в вертикальном положении.



На рисунке изображен грязеуловитель установленный на горизонтальном участке трубы. Благодаря поворотному соединению, после установки, грязеуловитель принимает вертикальное положение. Такой способ подключения рекомендуется когда вы располагаете пространством по глубине большим чем по вертикали под котлом.



На рисунке изображен грязеуловитель установленный на вертикальном участке трубы. Такой способ подключения рекомендуется когда вы располагаете пространством по вертикали под котлом.

В верхней части грязеуловителя имеется заглушенное отверстие 1/2" с внутренней резьбой. Если заглушку демонтировать, то можно установить автоматический воздухоотводчик FAR.



Обслуживание

Грязеуловитель периодически требует обслуживания, которое представляет собой прочистку картриджа от осажденных примесей. В дополнении к стандартной процедуре очистки, через дренажный кран (рис.1), можно отвинтить нижнюю часть корпуса при помощи ключа (рис.2) и вынуть картридж для очистки (рис.3)



Версия с магнитами

До момента начала обслуживания грязеуловителя, требуется вручную отвинтить магнитную вставку как показано на рис.А

Технические характеристики:

Материал корпуса: CB753S латунь
Заглушка: CW617N латунь
Дренажный кран: CW617N латунь
Макс. температура: 110°C

Материал картриджа: 6FV нейлон
Уплотнение O-Ring: EPDM
Номинальное давление: 10 бар
Макс. скорость потока: 1.4 м/с



DEFANGATORE "SMART" ART.2272

ISTRUZIONI PER L'INSTALLAZIONE



FUNZIONAMENTO

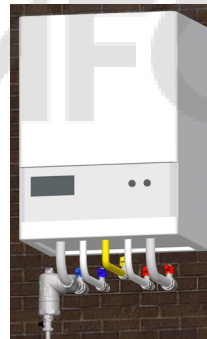
Il defangatore è un dispositivo che, installato in centrale termica, separa dall'acqua tutte le impurità presenti nella rete idrica che potrebbero provocare malfunzionamenti dei componenti presenti nel circuito.

ATTENZIONE: data la presenza di parti magnetiche, si raccomanda ai portatori di pacemaker di stare a debita distanza durante il funzionamento e la manutenzione. Si prestì attenzione anche all'impiego di apparecchiature elettroniche in prossimità dei magneti per evitare di comprometterne il funzionamento.

INSTALLAZIONE

È preferibile posizionarlo sul circuito di ritorno prima dell'ingresso in caldaia, in modo tale da intercettare le impurità che potrebbero danneggiare la caldaia e i circolatori. Si consiglia inoltre di installare apposite valvole d'intercettazione per svolgere la manutenzione.

Attenzione! Per un corretto funzionamento il defangatore deve essere sempre installato in posizione verticale.



In figura è rappresentata l'installazione di un defangatore sulla tubazione di ritorno con il raccordo orientabile in posizione orizzontale. Questa configurazione è consigliata quando si ha spazio in profondità piuttosto che in verticale sotto alla caldaia.



In figura è rappresentata l'installazione di un defangatore sulla tubazione di ritorno con il raccordo orientabile in posizione verticale. Questa configurazione è consigliata se si ha a disposizione spazio in verticale sotto la caldaia.

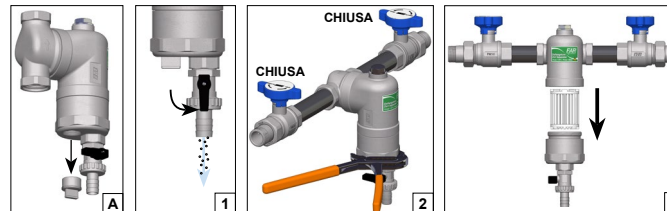
Nella parte superiore del defangatore è presente un attacco filettato con un tappo dove è possibile installare una valvola automatica di sfogo aria per facilitare l'espulsione dei gas. Per l'eventuale installazione della valvola di sfogo aria automatica FAR, rimuovere il tappo superiore e avvitare la valvola. L'attacco superiore è da 1/2" per tutti i modelli di defangatore.



MANUTENZIONE

Il defangatore richiede una periodica pulizia del filtro interno per rimuovere le impurità depositate.

Oltre alla normale procedura di scarico tramite l'apposito rubinetto situato nella parte inferiore (Fig.1), è possibile svitare con l'ausilio di una chiave a pappagallo il corpo inferiore (Fig.2) e sfilare la cartuccia filtrante per le operazioni di pulizia (Fig.3), in maniera de eliminare tutte le impurità.



Versione con magneti

Prima di procedere con la manutenzione, rimuovere svitando a mano le bussolle porta magneti come rappresentato in Fig.A, successivamente si potrà svolgere la pulizia del defangatore nello stesso modo precedentemente descritto.

CARATTERISTICHE TECNICHE

Corpo: Ottone CB753S
Tappo superiore: Ottone CW617N
Rubinetto inferiore: Ottone CW617N
Temperatura max d'esercizio: 110°C

Cartuccia filtrante: Nylon 6FV
O-Ring: EPDM
Pressione nominale: 10 bar
Velocità max fluido: 1.4 m/s