



ALTA
GROUP



Накопительная ёмкость
Alta Tank

ПАСПОРТ



www.alta-group.ru

Содержание

НАЗНАЧЕНИЕ	3
ВНЕШНИЙ ВИД И ОСНОВНЫЕ ТЕХНИЧЕСКИЕ ХАРАКТЕРИСТИКИ ALTA TANK.....	3
ПОРЯДОК ТРАНСПОРТИРОВКИ ОБОРУДОВАНИЯ, ПОГРУЗОЧНО-РАЗГРУЗОЧНЫЕ РАБОТЫ	5
ТРЕБОВАНИЯ К ТРАНСПОРТУ ДЛЯ ПЕРЕВОЗКИ ALTA TANK	5
ТРЕБОВАНИЯ К ПОГРУЗО-РАЗГРУЗОЧНЫМ РАБОТАМ	5
ХРАНЕНИЕ.....	6
ИНСТРУКЦИЯ ПО УСТАНОВКЕ И МОНТАЖУ	6
ПОДГОТОВКА КОТЛОВАНА ДЛЯ ALTA TANK.....	6
УСТАНОВКА БЕТОННОЙ АРМИРОВАННОЙ ПЛИТЫ.....	6
УСТАНОВКА ALTA TANK	7
УКРЕПЛЕНИЕ И ПОДГОТОВКА СТЕН ALTA TANK К ОБРАТНОЙ ЗАСЫПКЕ (БЕТОНИРОВАНИЮ)	7
ОБРАТНАЯ ЗАСЫПКА (БЕТОНИРОВАНИЕ) ALTA TANK.....	8
ИСПОЛЬЗОВАНИЕ УДЛИНИТЕЛЬНЫХ ГОРЛОВИН.....	9
ТЕПЛОИЗОЛЯЦИЯ ALTA TANK.....	10
ПРОИЗВОДСТВО РАБОТ В ЗИМНЕЕ ВРЕМЯ	10
КОМПЛЕКТ ПОСТАВКИ.....	10
СВИДЕТЕЛЬСТВО О ПРИЕМКЕ, ПРОДАЖЕ, МОНТАЖЕ И ВВОДЕ В ЭКСПЛУАТАЦИЮ.	11

ОРГАНИЗАЦИЯ-РАЗРАБОТЧИК НОРМАТИВНОЙ ДОКУМЕНТАЦИИ/ОРГАНИЗАЦИЯ-ИЗГОТОВИТЕЛЬ:

ООО «Продакшн», 142301, Московская область, Чеховский район, г. Чехов, ул. Чехова, д. 22, телефон: +7 (499) 286-20-50; +7 (800) 100-09-40

Обязательной сертификации, декларирования либо подтверждения соответствия санитарно-гигиеническим, эпидемиологическим и иным требованиям изделие Накопительная емкость Alta Tank не требует.

ТУ 4859-054-83122120-2017

Назначение

Накопительные емкости Alta Tank предназначены для хранения и накопления различных жидкостей, пригодных для сбора и хранения в емкостях из пластика (ПП) (вода: техническая и питьевая; сточные воды: хозяйственно-бытовые, промышленные, поверхностные; агрессивные жидкости: низкоконцентрированные кислоты и щелочи; прочее).

Alta Tank не предназначены для хранения горючих жидкостей.

Alta Tank могут использоваться как часть локальной инженерной системы.

В соответствии с техническим заданием в Alta Tank может быть установлено различное технологическое оборудование, Alta Tank может быть разделена на рабочие камеры, на Alta Tank могут быть установлены дополнительные патрубки, колодцы обслуживания, закладные конструкционные элементы.

В базовом исполнении Alta Tank выпускаются для подземного монтажа.

В соответствии с техническим заданием Alta Tank могут быть изготовлены для наземного монтажа либо в нестандартных габаритных размерах.

Внешний вид и основные технические характеристики Alta Tank



Alta Tank 1



Alta Tank 2



Alta Tank 3, 4, 5, 6, 8





Alta Tank 10, 12, 14, 16, 18



Alta Tank 20, 22, 24, 26, 28, 30, 40, 50, 60

Модель	Объем, м ³	Габаритные размеры (дхшхв), мм	Размер рабочей камеры (дхшхв), мм,	Диаметр x высота колодца обслуживания, мм	Вес, кг
Alta Tank 1	1	1000x1000x2512	∅955x2000	955x400	120
Alta Tank 2	2	1260x1260x2512	∅1220x2000	1220x400	150
Alta Tank 3	3	1540x1540x2512	∅1500x2000	955x400	230
Alta Tank 4	4	1740x1740x2512	∅1700x2000	955x400	270
Alta Tank 5	5	2060x2060x2512	∅1900x2000	955x400	320
Alta Tank 6	6	2260x2260x2512	∅2100x2000	955x400	370
Alta Tank 8	8	2800x2400x2512	2680x2280x2000	955x400	430
Alta Tank 10	10	3300x2400x2512	3180x2280x2000	955x400	500
Alta Tank 12	12	3800x2400x2512	3680x2280x2000	955x400	580
Alta Tank 14	14	4400x2400x2512	4280x2280x2000	955x400	660
Alta Tank 16	16	4900x2400x2512	4780x2280x2000	955x400	770
Alta Tank 18	18	5400x2400x2512	5280x2280x2000	955x400	880
Alta Tank 20	20	6000x2400x2512	5880x2280x2000	955x400	1000
Alta Tank 22	22	6500x2400x2512	6380x2280x2000	955x400	1100
Alta Tank 24	14	7000x2400x2512	6880x2280x2000	955x400	1220
Alta Tank 26	26	6200x2400x2812	6080x2280x2500	955x450	1340
Alta Tank 28	28	6600x2400x2812	6480x2280x2500	955x450	1450
Alta Tank 30	30	7100x2400x2812	6980x2280x2500	955x450	1570
Alta Tank 40	35	8100x2400x2812	7980x2280x2500	955x450	1680
Alta Tank 50	40	9116x2400x2812	9000x2280x2500	955x450	1790
Alta Tank 60	45	10300x2400x2812	10180x2280x2500	955x450	1900

Максимальная рабочая температура жидкости не более 60 °С, за исключением агрессивных жидкостей, кислот и щелочей, для указанных жидкостей максимальная рабочая температура определяется по отдельному запросу исходя из характера жидкости и концентрации.

В базовом исполнении модели Alta Tank 3–60 оборудованы пластиковой лестницей обслуживания, которая стационарно приварена к несущим конструкциям Alta Tank.

Alta Tank комплектуется пластиковой крышкой люка обслуживания.

Основные технические характеристики Alta Tank могут быть изменены без обязательного уведомления с сохранением основных эксплуатационных качеств.

Порядок транспортировки оборудования, погрузочно-разгрузочные работы

ТРЕБОВАНИЯ К ТРАНСПОРТУ ДЛЯ ПЕРЕВОЗКИ ALTA TANK СЛЕДУЮЩИЕ:

- Пол платформы должен быть ровный и горизонтальный.
- Должна быть обеспечена возможность зафиксировать Alta Tank на платформе с помощью строп-стяжек.
- Для перевозки крупногабаритного оборудования должна быть обеспечена возможность боковой и верхней погрузки.
- Размер платформы должен обеспечивать размещение Alta Tank целиком, свес оборудования с платформы недопустим.

ТРЕБОВАНИЯ К ПОГРУЗО-РАЗГРУЗОЧНЫМ РАБОТАМ:

- Разгрузка Alta Tank производится монтажным краном, с помощью четырехветвевой стропы за специальные такелажные проушины на корпусе Alta Tank.
- Разгрузка Alta Tank производится на горизонтальную, ровную поверхность. Свес оборудования не допускается.
- **ЗАПРЕЩАЕТСЯ разгрузка Alta Tank металлическими тросами или цепями, размещающая их непосредственно под корпусом оборудования.**
- **ЗАПРЕЩАЕТСЯ перемещать Alta Tank волоком, кантовать.**
- Во время транспортировки и погрузочно-разгрузочных работах исключить падение и удары оборудования.
- При подъеме запрещены перекосы.

По окончании транспортировки и выполнения разгрузки произвести осмотр оборудования с целью обнаружения дефектов, полученных при транспортировке и разгрузке, с последующим подписанием акта передачи оборудования на хранение или в монтаж.



Хранение

Хранение Alta Tank допускается на открытом воздухе с закрытыми крышками люков. Во время хранения исключить попадание атмосферных осадков или посторонних предметов внутрь Alta Tank.

Хранение Alta Tank должно осуществляться в условиях, исключающих возможность ее деформации, загрязнения и промерзания.

Хранение производится на ровной, горизонтальной, твердой поверхности.

При осуществлении хранения исключить попадание на Alta Tank прямых солнечных лучей.

Инструкция по установке и монтажу

При проектировании и монтаже Alta Tank необходимо руководствоваться рекомендациями настоящего Паспорта, проектной документацией, рекомендациями проектировщиков, а также действующими нормами и правилами: СП 45.13330.2012 Земляные сооружения, основания и фундаменты; СП 70.13330.2012 Несущие и ограждающие конструкции; СП 12–135–2003 Безопасность труда в строительстве; СП 22.13330.2011 Основания зданий и сооружений; СП 32.13330.2012 Канализация. Наружные сети и сооружения; актуальное издание ПУЭ (правила устройства электроустановок).

Лица, выполняющие монтаж, должны иметь опыт и необходимую квалификацию, подтвержденную документально, для проведения строительных работ, а также для использования необходимой для проведения работ техники, инструментов и механизмов.

Лица, выполняющие монтаж, должны знать и соблюдать правила техники безопасности и охраны труда. Выполняя строительные работы необходимо использовать средства индивидуальной защиты и строго соблюдать внутренние правила проведения работ на объекте.

ПОДГОТОВКА КОТЛОВАНА ДЛЯ ALTA TANK

Плита под установку Alta Tank должна иметь габаритные размеры на 200 мм шире габаритов Alta Tank с каждой стороны.

Котлован под установку оборудования должен иметь размеры и откосы, исключающие осадение и обвал грунта на плиту основание. При необходимости, стенки котлована должны быть укреплены. Окончательный расчет и задание на подготовку котлована производит специализированная проектная организация.

По окончании работ по устройству котлована выполнить инструментальную проверку соответствия проекту котлована с составлением акта скрытых работ, с приложением фото отчета.

УСТАНОВКА БЕТОННОЙ АРМИРОВАННОЙ ПЛИТЫ

В котловане по его периметру и на всю глубину устанавливается опалубка, на дне которой заливается бетонная плита-основание, укрепленная двухслойным армированием, толщина и шаг арматуры выбирается согласно проекту, рекомендовано на менее 8–10 мм, 150–200 мм соответственно. Толщина плиты рассчитывается исходя из габаритных размеров оборудования и удельного веса

бетона (справочно: 1 м³ бетона весит около 2500 кг). По периметру оборудования с отступом 150 мм из плиты выпускаются монтажные петли. По периметру оборудования с отступом 100–150 мм из плиты вертикально выпускаются арматура, связанная с горизонтальной арматурой плиты основания, на высоту достаточную для привязки к горизонтальной арматуре обвязки Alta Tank.

Расчет плиты-основания и способа крепления оборудования к ней производит специализированная проектная организация. Поверхность плиты выравняется цементной стяжкой с отклонениями по горизонтали ± 3 мм.

По окончании работ по монтажу плиты-основания выполнить инструментальную проверку соответствия проекту проведенных работ с составлением акта скрытых работ, с приложением фотоотчета.

УСТАНОВКА ALTA TANK

Перед началом работ по установке Alta Tank выполнить входной контроль качества осмотра оборудования с целью обнаружения дефектов, полученных при транспортировке и хранении, с последующим подписанием акта передачи оборудования в монтаж.

Установка Alta Tank производится монтажным краном, с помощью четырехветвевой стропы за специальные такелажные проушины на корпусе Alta Tank.

Alta Tank устанавливается непосредственно на плиту, крен недопустим, Alta Tank монтируется строго по уровню.

После установки на плиту основание Alta Tank фиксируется на плите синтетическими стропами* [*синтетические стропы в комплект поставки Alta Tank не входят, рекомендованные характеристики стропы: ширина не менее 50 мм; толщина не менее 2 мм; разрывная нагрузка не менее 5 т] за заранее подготовленные монтажные петли в плите и за специальные монтажные проушины на корпусе Alta Tank, при отсутствии монтажных проушин стропы перекидываются через корпус Alta Tank.

ЗАПРЕЩАЕТСЯ фиксация Alta Tank к плите металлическими тросами или цепями.

После установки Alta Tank выполнить выверку оборудования в плане и по высоте с составлением акта скрытых работ, с приложением фото отчета.

УКРЕПЛЕНИЕ И ПОДГОТОВКА СТЕН ALTA TANK К ОБРАТНОЙ ЗАСЫПКЕ (БЕТОНИРОВАНИЮ)

На внешней вертикальной поверхности стен Alta Tank расположены ребра жесткости в виде пустотелых колонн с рядом технологических отверстий. Непосредственно перед засыпкой (бетонированием) Alta Tank в эти отверстия горизонтально пропускается арматура, которая связывается в местах пересечения вязальной проволокой, вертикально в колонны также размещается арматура. После чего колонны заполняются бетоном.

Засыпку (бетонирование) Alta Tank можно производить после того как бетон в колоннах застынет.

Арматура смонтированная на стенах Alta Tank связывается с арматурой выпущенной из основания под Alta Tank.



ОБРАТНАЯ ЗАСЫПКА (БЕТОНИРОВАНИЕ) ALTA TANK

При заглублении Alta Tank на глубину не более 250 мм, от верхнего пластикового горизонтального перекрытия, до запланированного, после проведения финишного благоустройства, уровня земли, в однородных, спокойных грунтах, с низким уровнем грунтовых вод, обратную обсыпку допустимо производить песком без твердых крупных включений смешанным с цементом.

Соотношение цемента и песка для обсыпки Alta Tank составляет 1:5.

Песчано-цементная засыпка производится послойно, с обязательным трамбованием каждого слоя. Толщина каждого слоя 300 мм.

При условии уровня грунтовых вод выше 1500 мм от уровня земли, при наличии плывуна, при монтаже в скальных грунтах, и прочих нестандартных ситуациях, а также при монтаже Alta Tank под зданиями, сооружениями, любыми постройками и при организации пешеходной или проезжей зоны над Alta Tank, в случае заглубления Alta Tank более чем на 250 мм, от верхнего пластикового горизонтального перекрытия, до запланированного, после проведения финишного благоустройства, уровня земли песчано-цементную смесь необходимо заменить бетоном, а непосредственно над верхним пластиковым горизонтальным перекрытием Alta Tank необходимо смонтировать разгрузочную плиту, опирающуюся на бетонные стенки, возведенные по периметру устанавливаемой Alta Tank, опирающиеся на выпуск плиты основания, расчет толщины и конструкции стен и разгрузочной плиты производит специализированная проектная организация исходя из предполагаемой нагрузки.

Одновременно с засыпкой Alta Tank песчано-цементной смесью (бетонированием) Alta Tank заполняется водой, уровень воды должен превышать уровень засыпки (бетонирования) не менее чем на 200 мм и не более чем на 500 мм.

Таким образом, первоначальный слой воды в Alta Tank не должен превышать 500 мм.

ВНИМАНИЕ! Хранение Alta Tank с водой **ЗАПРЕЩАЕТСЯ**, вода заливается в Alta Tank непосредственно перед началом бетонирования.

ЗАПРЕЩАЕТСЯ засыпка Alta Tank песчано-цементной смесью (бетонирование) без заполнения водой.

ЗАПРЕЩАЕТСЯ при трамбовании слоев песчано-цементной смеси использование трамбовочных машин, ручных катков и прочей техники. Трамбование производится путем проливки слоев песчано-цементной смеси водой с уплотнением ручной трамбовкой.

ЗАПРЕЩАЕТСЯ опорожнять Alta Tank ранее 14-ти дней после установки, перед опорожнением убедиться в том, что бетон (или песчано-цементная смесь) застыл(а) и набрал(а) расчетную прочность.

Для исключения случайного наезда машин на поверхность земли, под которой установлена Alta Tank, выставить опасную зону на расстоянии 2,5 метра от границы корпуса по периметру.

По факту выполнения работ выполнить инструментальную проверку соответствия проекту с составлением акта скрытых работ, с приложением фото отчета.

ИСПОЛЬЗОВАНИЕ УДЛИНИТЕЛЬНЫХ ГОРЛОВИН (В КОМПЛЕКТ БАЗОВОЙ ПОСТАВКИ НЕ ВХОДИТ)

Удлинительные горловины Alta Extra Pit предназначены для удлинения колодца обслуживания Alta Tank в условиях заглубления оборудования или при необходимости монтажа Alta Tank со значительным возвышением колодца над уровнем земли (удлинительные горловины Alta Extra Pit поставляются опционально).

Для удобства обслуживания оборудования удлинительные горловины могут быть оборудованы лестницей.

Монтаж удлинительной горловины производится после установки оборудования в котлован, в следующем порядке:

1. снять крышку с колодца обслуживания оборудования;

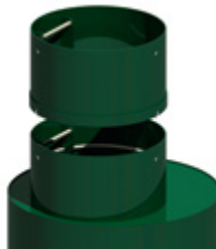


2. заложить герметик в технологический паз на нижней кромке удлинительной горловины;



3. установить удлинительную горловину на горловину оборудования;
4. аккуратно совместить края горловины отстойника с технологическим пазом удлинительной горловины;

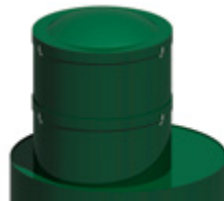
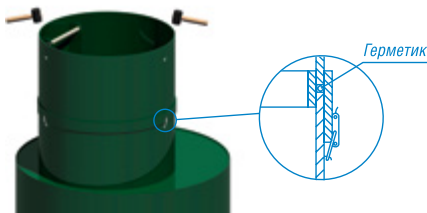
5. совместить замки на удлинительной горловине с ответными частями замков на горловине оборудования;



6. равномерно осадить удлинительную горловину на горловину оборудования с помощью киянки;

7. застегнуть замки на соединении удлинительной горловины и горловины оборудования;

8. надеть крышку и застегнуть замки фиксирующие крышку.



ТЕПЛОИЗОЛЯЦИЯ ALTA TANK

В определенных условиях эксплуатации Alta Tank может потребовать теплоизоляции, окончательный расчет способа и материалов для теплоизоляции Alta Tank осуществляет проектная организация, как правило, это горизонтальный теплоизоляционный слой, из материала, использование которого допустимо и возможно в грунте, уложенный на верхнее пластиковое горизонтальное перекрытие Alta Tank.

ПРОИЗВОДСТВО РАБОТ В ЗИМНЕЕ ВРЕМЯ

Монтаж при среднесуточной температуре ниже +5о С и минимальной суточной температуре ниже 0 °С производится с соблюдением указаний данного раздела.

Монтаж Alta Tank производится при температуре не ниже -10 °С.

Необходимо обеспечить незамерзание воды в Alta Tank при проведении обратной засыпки (бетонировании), либо при временном прекращении работ, путем подогрева воды, использования незамерзающих неагрессивных растворов либо путем возведения монтажных шатров над оборудованием с установкой отопительных приборов, либо иным доступным способом с обязательным обеспечением безопасности для персонала и исключением повреждения оборудования.

ЗАПРЕЩАЕТСЯ монтаж оборудования на мерзлое основание.

ЗАПРЕЩАЕТСЯ обратная засыпка мерзлым грунтом.

Комплект поставки

Наименование комплектующих	Кол-во, шт
Alta Tank	1
Паспорт изделия	1

СВИДЕТЕЛЬСТВО О ПРИЕМКЕ, ПРОДАЖЕ, МОНТАЖЕ И ВВОДЕ В ЭКСПЛУАТАЦИЮ.

СВЕДЕНИЯ О ПРИЕМКЕ

Накопительная емкость Alta Tank _____ соответствует технической документации и признана годной к эксплуатации.

Заводской номер – _____

Дата прохождения технического контроля « ____ » _____ 20 ____ г.

Руководитель технического контроля _____

Организация изготовитель

ООО «Продакшн», 142301, Московская область, Чеховский район.

Чехов, ул. Чехова, д. 22, тел.: +7 (499) 286-20-50; +7 (800) 100-09-40

М.П.

СВЕДЕНИЯ О ПРОДАЖЕ

Организация продавец (наименование, адрес, контактный телефон) _____

ФИО, подпись продавца _____

Дата продажи « ____ » _____ 20 ____ г.

М.П.

СВЕДЕНИЯ О МОНТАЖЕ

Монтажная организация (наименование, адрес, контактный телефон) _____

Акты скрытых работ и фотоотчет прилагаются.

Дата окончания монтажных работ « ____ » _____ 20 ____ г.

ФИО, подпись уполномоченного лица монтажной организации

М.П.

СВЕДЕНИЯ О МОНТАЖЕ

Дата проведения пусконаладочных работ и ввода оборудования в эксплуатацию

« ____ » _____ 20 ____ г.

ФИО, подпись уполномоченного производителем представителя

М.П.

Оборудование принято в эксплуатацию, претензий по качеству оборудования, комплектности и монтажу не имею.

ФИО, подпись собственника (представителя собственника) оборудования



ПРОИЗВОДСТВО



комплексные решения
для водоотведения

ПРОЕКТИРОВАНИЕ

МОНТАЖ

СЕРВИС

© KOMFORT

ОЧИСТКА СТОКОВ

ХОЗЯЙСТВЕННО-БЫТОВЫХ / ПРОМЫШЛЕННЫХ / ЛИВНЕВЫХ



от частного домостроения до промышленных предприятий

- локальные ОС
- мобильные ОС
- ливневые ОС
- промышленные ОС
- септики
- кессоны
- автоматика
- емкости
- жируловители
- колодцы
- канализационно-насосные станции

Офисы продаж продукции Компании Alta Group:

115280, г. Москва, ул. Автозаводская, д. 25, тел.: 8 (800) 100-09-40

EAC



www.alta-group.ru