



EKF



ПАСПОРТ
Поплавковый
выключатель RL-1

1 НАЗНАЧЕНИЕ И ОБЛАСТЬ ПРИМЕНЕНИЯ

Поплавковый выключатель RL-1 предназначен для контроля уровня различных жидкостей. Устройство применяется в качестве датчика (реле) уровня для систем автоматического наполнения/опорожнения резервуаров с водой и другими жидкостями.

Устройство подходит для автоматизации КНС (канализационных насосных станций) и септиков. Может работать в жидкостях, содержащих твердые включения.

Прибор изготовлен из химически стойких материалов, устойчивых к следующим жидким средам:

- хлорированная вода;
- фекальная вода;
- бытовые сточные воды;
- жидкий навоз;
- моющие и щелочные растворы;
- органические кислоты, спирты;
- эмульсии с топливом, жирами и маслами.

Поплавковый выключатель RL-1 соответствует требованиям ГОСТ IEC 60335-1.

2 ТЕХНИЧЕСКИЕ ХАРАКТЕРИСТИКИ

Таблица 1 – Характеристики встроенного переключателя

Параметр	Значение
Номинальное значение коммутируемого переменного напряжения	230 В
Номинальное значение коммутируемого постоянного напряжения	24 В
Максимальный коммутируемый ток	16 А
Угол включения/выключения	50 (±10)°
Тип сигнала	Перекидной контакт (НО или НЗ)

Таблица 2 – Конструктивные параметры

Параметр	Значение
Материал корпуса	Полипропилен
Материал кабеля	Поливинилхлорид

Продолжение таблицы 2

Параметр	Значение
Диаметр наружной оболочки соединительного кабеля	6,5 мм
Сечение соединительных проводов	1 мм ²
Степень защиты по ГОСТ 14254	IP68

Таблица 3 – Условия эксплуатации

Параметр	Значение
Температура рабочей среды	0...70 °С
Давление рабочей среды	Не более 0,5 МПа
Плотность рабочей среды	950...1050 кг/м ³

3 РАСШИФРОВКА ОБОЗНАЧЕНИЯ

RL-1-X

X – длина кабеля:

5 – 5 метров;

10 – 10 метров;

20 – 20 метров.

4 ГАБАРИТНЫЕ РАЗМЕРЫ

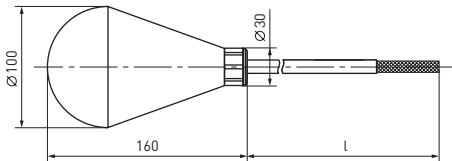


Рис. 1 – Габаритные размеры RL-1

5 МОНТАЖ

Поплавковый выключатель RL-1 должен свободно висеть на собственном кабеле. Не допускается, чтобы он лежал на дне резервуара. Длина кабеля от точки крепления до поплавка RL-1 должна быть не менее 0,5 м (см. рис.2)

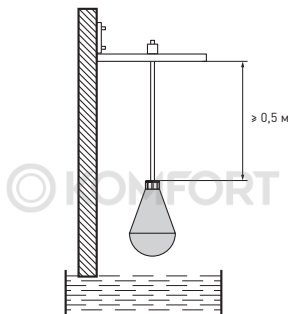


Рис. 2 – Монтаж RL-1

6 ПРИНЦИП РАБОТЫ

Отклонение корпуса RL-1 от изначального положения при погружении в жидкость вызывает срабатывание встроенного переключателя (реле). Переключатель коммутирует (закрывает или размыкает) электрическую цепь, подавая сигнал на управление исполнительным механизмом (насосом, вентилем, клапаном, и т.п.). Принцип работы показан на рис. 3.



Важно! Провод, не используемый для подключения, необходимо изолировать.

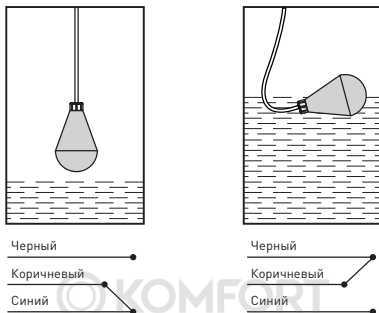


Рис. 3 – Принцип работы RL-1

Рекомендация: При контроле нескольких уровней следует использовать по одному поплавковому выключателю RL-1 для каждого уровня (см. рис. 4).

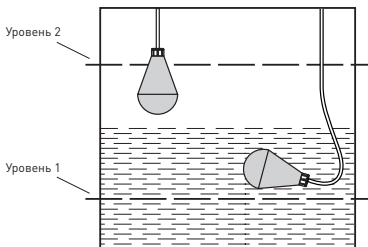


Рис. 4 – Контроль двух уровней с помощью RL-1

7 КОМПЛЕКТНОСТЬ

Поплавковые выключатели поставляются в индивидуальной упаковке. Вся документация доступна по QR-коду на вкладыше / на внутренней стороне упаковки.

8 ТРЕБОВАНИЯ БЕЗОПАСНОСТИ

Поплавковые выключатели, имеющие внешние механические повреждения, эксплуатировать запрещено.

К работе с прибором допускается только квалифицированный персонал.

Несоблюдение инструкций, указанных в документе, может привести к серьезным травмам и порче оборудования.

Перед применением следует удостовериться, что рабочая среда неагрессивна по отношению к контактирующим с ней материалам устройства.

9 УСЛОВИЯ ТРАНСПОРТИРОВАНИЯ И ХРАНЕНИЯ

Транспортирование поплавковых выключателей может осуществляться любым видом закрытого транспорта, обеспечивающим предохранение упакованных изделий от механических воздействий и вибраций.

Хранение поплавковых выключателей должно осуществляться в упаковке производителя в закрытых помещениях при температуре окружающего воздуха от -25 до +55 °С.

10 УТИЛИЗАЦИЯ

Отработавшие свой ресурс и вышедшие из строя поплавковые выключатели следует утилизировать в соответствии с действующими требованиями законодательства на территории реализации изделия. Изделие утилизировать путём передачи в специализированное предприятие для переработки вторичного сырья в соответствии с требованиями законодательства территории реализации.

11 ГАРАНТИЯ ИЗГОТОВИТЕЛЯ

Изготовитель гарантирует соответствие поплавковых выключателей нормативной документации при соблюдении потребителем условий эксплуатации, транспортирования и хранения.

Гарантийный срок эксплуатации: 3 года с даты продажи изделия, указанной в товарном чеке.

Гарантийный срок хранения: 3 года с даты изготовления, указанной на упаковке или на изделии.

Срок службы: 10 лет.

Изготовитель: Информация указана на упаковке изделия.

Импортер и представитель торговой марки EKF по работе с претензиями на территории Российской Федерации:

ООО «Электрорешения», 127273, Россия, Москва, ул. Отрадная, д. 2Б, стр. 9, 5 этаж. Тел.: +7 (495) 788-88-15.

Тел.: 8 (800) 333-88-15 (действует только на территории РФ).

Импортер и представитель торговой марки EKF по работе с претензиями на территории Республики Казахстан:

ТОО «Энергорешения Казахстан», Казахстан, г. Алматы, Бостандыкский район, улица Тургут Озала, д. 247, кв. 4.



12 СВИДЕТЕЛЬСТВО О ПРИЕМКЕ

Поплавковые выключатели признаны годными к эксплуатации.

Дата изготовления:

Информация указана на упаковке изделия.

Штамп технического
контроля изготовителя



© KOMFORT



ekfgroup.com