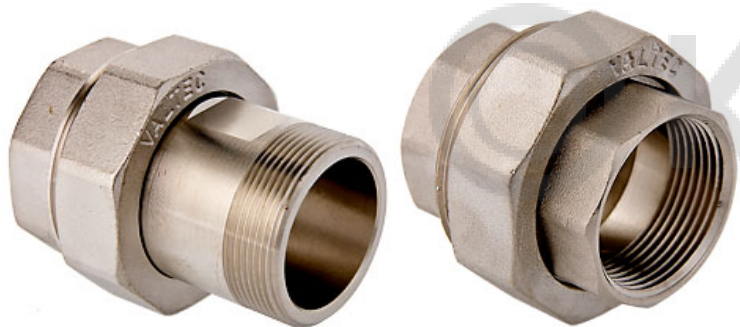


ПАСПОРТ.РУКОВОДСТВО ПО ЭКСПЛУАТАЦИИ



Произведено по технологии: VALTEC s.r.l., Via Pietro Cossa, 2, 25135-Brescia, ITALY
Изготовитель: TAIZHOU JIAHENG VALVES CO., LTD, Huxin Village, Chumen Town,
Yuhuan County, China



РАЗЪЁМНЫЕ СОЕДИНИТЕЛЬНЫЕ ДЕТАЛИ ТРУБОПРОВОДОВ РЕЗЬБОВЫЕ, ЛАТУННЫЕ

Модели:

VTr.098

VTr.340

VTr.340C

VTr.341

VTr.728



ПС - 47262

Паспорт и РЭ разработаны в соответствии с требованиями ГОСТ Р 2.601-2019

ПАСПОРТ.РУКОВОДСТВО ПО ЭКСПЛУАТАЦИИ

1. Модели

| Модель | Наименование | Артикул | Наименование |
|-----------------|---|----------------|------------------------------|
| VTr.098 | Сгон разъемный угловой В-Н | VTr.341 | Сгон разъемный прямой В-Н |
| VTr.340 | Муфта разъемная с накидной гайкой В-В | VTr.728 | Сгон разъемный прямой Н-Н |
| VTr.340C | Муфта разъемная хромированная с накидной гайкой В-В | | |

2. Назначение и область применения

2.1. Разъёмные латунные резьбовые соединительные детали используются для создания разъемных резьбовых соединений на трубопроводах холодного питьевого, хозяйственного и горячего водоснабжения, отопления, сжатого воздуха и на технологических трубопроводах, транспортирующих газы и жидкости, неагрессивные к материалу соединителей.

Соединители могут применяться на трубопроводах, выполненных из любого материала (сталь, медь, латунь, пластик, металлополимер, полипропилен и т.п.).

2.2. Соединения выполняются на трубной цилиндрической резьбе по ГОСТ 6357-81 (ISO 228, EN 10226). Допускается соединение внутренней трубной цилиндрической резьбы по ГОСТ 6357-81 с наружной конической трубной резьбой по ГОСТ 6211-81 (ISO R7).

2.3. Разъёмные соединители устанавливаются на трубопроводах для разбивки его на ремонтные участки, а также для возможности замены трубопроводной арматуры. Разборка разъёмных соединителей не требует демонтажа трубопровода.

2.4. Разъемные соединители имеют самоуплотняющееся конусное соединение с накидной гайкой, герметизация которого обеспечивается за счет уплотнительного кольца из EPDM.

Паспорт и РЭ разработаны в соответствии с требованиями ГОСТ Р 2.601-2019

ПАСПОРТ.РУКОВОДСТВО ПО ЭКСПЛУАТАЦИИ

3. Технические характеристики

3.1. Избыточные давления для деталей трубопроводов из латуни, обрабатываемой давлением в соответствии с ГОСТ 15527-2004

| G | Номинальное давление, PN, МПа | Максимальное рабочее давление, P _p , МПа при температуре среды 120 °С |
|--------|-------------------------------|--|
| | | 120 |
| 1/4" | 4,0 | 2,5 |
| 3/8" | 4,0 | 2,5 |
| 1/2" | 4,0 | 2,5 |
| 3/4" | 4,0 | 2,5 |
| 1 " | 4,0 | 1,6 |
| 1 1/4" | 2,5 | 1,6 |
| 1 1/2" | 2,5 | 1,6 |
| 2" | 2,5 | 1,6 |

3.2. Параметры резьбы по ГОСТ 6357-81

| Обозначение резьбы в дюймах | Наружный диаметр резьбы, мм | Шаг резьбы, мм | Число витков резьбы на 1" |
|-----------------------------|-----------------------------|----------------|---------------------------|
| 1/4" | 13,158 | 1,337 | 19 |
| 3/8" | 16,663 | 1,337 | 19 |
| 1/2" | 20,956 | 1,814 | 14 |
| 3/4" | 26,442 | 1,814 | 14 |
| 1" | 33,250 | 2,309 | 11 |
| 1 1/4" | 41,913 | 2,309 | 11 |
| 1 1/2" | 47,805 | 2,309 | 11 |
| 2" | 59,616 | 2,309 | 11 |

3.3. Прочие технические характеристики

| № | Характеристика | Ед.изм | Значение |
|---|-----------------------------|--------|------------|
| 1 | Номинальное давление. PN | МПа | см.3.1. |
| 2 | Пробное давление | МПа | 1,5PN |
| 3 | Интервал температур рабочей | °С | -20...+120 |

ПАСПОРТ.РУКОВОДСТВО ПО ЭКСПЛУАТАЦИИ

| | среды | | |
|---|----------------------------|-----|----|
| 4 | Средний полный срок службы | лет | 30 |

4. Материалы

4.1. Соединители выполнены из горячепрессованной латуни марки CW 617N по стандарту EN 12165-2011 (соответствует марке LC59-2 по ГОСТ 15527-2004). Соединители (кроме VTr.340C) имеют гальванопокрытие из никеля.

4.2. Уплотнительные кольца выполнены из эластомера (этилен-пропилен-диен мономера, EPDM Sh70 по ГОСТ 9833-73).

4.3. Муфты VTr.340C имеют гальванопокрытие из хрома по никелевой подложке.

5. Указания по монтажу

5.1. Монтаж соединителей следует производить в соответствии с требованиями СП 73.13330.2016 «Внутренние санитарно-технические системы».

5.2. При монтаже разъемных сгонов (098; 341; 728) должен использоваться специальный сгонный ключ.

5.3. При монтаже фитингов запрещается прикладывать к ним крутящие моменты, превышающие значения, указанные в таблице:

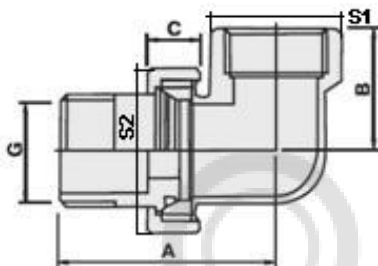
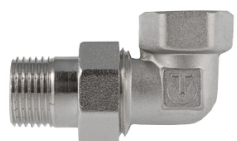
| Резьба, дюймы | 1/2" | | 3/4" | | 1" | | 1 1/4" | | 1 1/2" | | 2" | |
|---------------|--|--|--|--|--|--|--|--|--|--|--|--|
| | Пределный крутящий момент (резьба), Нм | Пределный крутящий момент (накидная гайка), Нм | Пределный крутящий момент (резьба), Нм | Пределный крутящий момент (накидная гайка), Нм | Пределный крутящий момент (резьба), Нм | Пределный крутящий момент (накидная гайка), Нм | Пределный крутящий момент (резьба), Нм | Пределный крутящий момент (накидная гайка), Нм | Пределный крутящий момент (резьба), Нм | Пределный крутящий момент (накидная гайка), Нм | Пределный крутящий момент (резьба), Нм | Пределный крутящий момент (накидная гайка), Нм |
| 1/2" | 30 | 25 | 40 | 28 | 60 | 30 | 40 | 80 | 40 | 120 | 50 | 150 |
| 3/4" | | | | | | | | | | | | |
| 1" | | | | | | | | | | | | |
| 1 1/4" | | | | | | | | | | | | |
| 1 1/2" | | | | | | | | | | | | |
| 2" | | | | | | | | | | | | |

5.4. По окончании монтажа, система должна быть испытана гидростатическим давлением, в 1,5 раз превышающем расчетное рабочее давление, но не менее 6 бар. Испытания производятся в порядке, изложенном в СП 73.13330.2016.

ПАСПОРТ.РУКОВОДСТВО ПО ЭКСПЛУАТАЦИИ

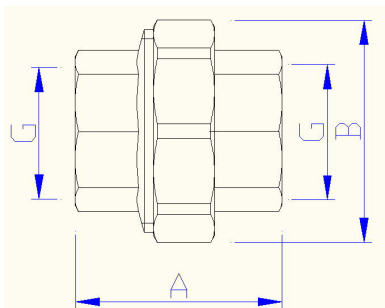
6. Номенклатура и габаритные размеры соединителей

VTr.098 Сгон разъемный угловой В-Н (американка)



| <i>G</i> | <i>A, мм</i> | <i>B, мм</i> | <i>C, мм</i> | <i>Вес, г</i> |
|----------|--------------|--------------|--------------|---------------|
| 1/2" | 42 | 24 | 12 | 115 |
| 3/4" | 58 | 29 | 12 | 273 |
| 1" | 61 | 35 | 16 | 514 |
| 1 1/4" | 81 | 42 | 17 | 843 |

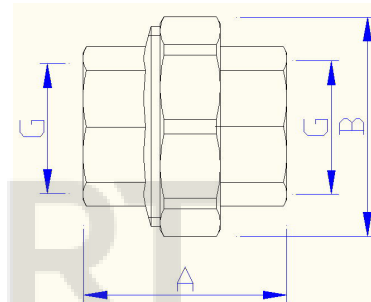
VTr.340 Муфта разъемная с накидной гайкой В-В



| <i>G</i> | <i>A, мм</i> | <i>B, мм</i> | <i>Вес, г</i> |
|----------|--------------|--------------|---------------|
| 1/2" | 34 | 37 | 104 |
| 3/4" | 42 | 46 | 193 |
| 1" | 47 | 54 | 268 |
| 1 1/4" | 53 | 65 | 469 |
| 1 1/2" | 57 | 74 | 618 |

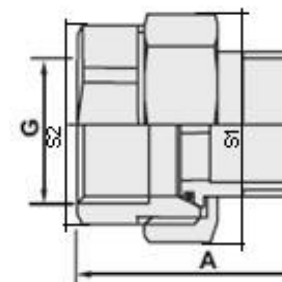
ПАСПОРТ.РУКОВОДСТВО ПО ЭКСПЛУАТАЦИИ

VTr.340C Муфта хромированная разъемная с накидной гайкой В-В



| <i>G</i> | <i>A, мм</i> | <i>B, мм</i> | <i>Вес, г</i> |
|----------|--------------|--------------|---------------|
| 1/2" | 34 | 37 | 107 |
| 3/4" | 42 | 46 | 186 |
| 1" | 47 | 54 | 256 |

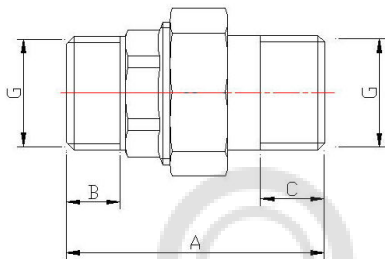
VTr.341 Сгон разъемный В-Н (американка)



| <i>G</i> | <i>A, мм</i> | <i>S1, мм</i> | <i>S2, мм</i> | <i>Вес, г</i> |
|----------|--------------|---------------|---------------|---------------|
| 1/2" | 44 | 29,5 | 24,5 | 92 |
| 3/4" | 50 | 36,5 | 31 | 146 |
| 1" | 60 | 45,5 | 38 | 276 |
| 1 1/4" | 67 | 53,5 | 47 | 424 |
| 1 1/2" | 78 | 65 | 53 | 588 |
| 2" | 98 | 82 | 69 | 1331 |

ПАСПОРТ.РУКОВОДСТВО ПО ЭКСПЛУАТАЦИИ

VTr.728 Сгон разъемный Н-Н (американка)



| G | A, мм | B, мм | C, мм | Вес, г |
|--------|-------|-------|-------|--------|
| 1/2" | 45 | 10 | 14 | 88 |
| 3/4" | 48 | 11 | 15 | 149 |
| 1" | 59 | 13 | 16 | 270 |
| 1 1/4" | 77 | 15 | 20 | 411 |
| 1 1/2" | 87 | 18 | 22 | 573 |
| 2" | 111 | 19 | 22 | 1338 |

7. Указания по эксплуатации и техническому обслуживанию

- 7.1. Изделия должны эксплуатироваться при условиях, изложенных в настоящем паспорте.
- 7.2. Накладные гайки необходимо подтягивать не реже, чем 1 раз в 6 месяцев.
- 7.3. При появлении течи из-под накладной гайки, следует проверить целостность уплотнительного кольца. В случае его растрескивания или разрыва, кольцо следует заменить. Уплотнительные кольца соединителей относятся к расходным материалам.
- 7.4. Не допускается эксплуатация соединителей с отсутствующими уплотнительными кольцами.
- 7.5. Не допускается замерзание рабочей среды внутри фитингов.
- 7.6. Рабочая среда не должна способствовать образованию накипи и шлама на внутренних поверхностях изделия, а также вымыванию цинка из латуни. Карбонатный индекс горячей воды,

ПАСПОРТ.РУКОВОДСТВО ПО ЭКСПЛУАТАЦИИ

проходящей через корпус изделия, не должен превышать 1,5 мг-экв./дм³. Индекс Ланжелье для воды должен быть больше 0.

8. Условия хранения и транспортировки

- 8.1. Изделия должны храниться в упаковке предприятия – изготовителя по условиям хранения 3 по таблице 13 ГОСТ 15150-69.
- 8.2. Транспортировка изделий должна осуществляться в соответствии с условиями 5 по таблице 13 ГОСТ 15150-69.

9. Утилизация

- 9.1. Утилизация изделия (переплавка, захоронение, перепродажа) производится в порядке, установленном Законами РФ от 04 мая 1999 г. № 96-ФЗ "Об охране атмосферного воздуха" (с изменениями и дополнениями), от 24 июня 1998 г. № 89-ФЗ (с изменениями и дополнениями) "Об отходах производства и потребления", от 10 января 2002 № 7-ФЗ « Об охране окружающей среды» (с изменениями и дополнениями), а также другими российскими и региональными нормами, актами, правилами, распоряжениями и пр., принятыми во исполнение указанных законов.
- 9.2. Содержание благородных металлов: *нет*

10. Гарантийные обязательства

- 10.1. Изготовитель гарантирует соответствие изделия требованиям безопасности, при условии соблюдения потребителем правил применения, транспортировки, хранения, монтажа и эксплуатации.
- 10.2. Гарантия распространяется на все дефекты, возникшие по вине завода-изготовителя.
- 10.3. Гарантия не распространяется на дефекты, возникшие в случаях:
 - нарушения паспортных режимов хранения, монтажа, испытания, эксплуатации и обслуживания изделия;

ПАСПОРТ.РУКОВОДСТВО ПО ЭКСПЛУАТАЦИИ

- ненадлежащей транспортировки и погрузо-разгрузочных работ;
- наличия следов воздействия веществ, агрессивных к материалам изделия;
- наличия повреждений, вызванных пожаром, стихией, форс - мажорными обстоятельствами;
- повреждений, вызванных неправильными действиями потребителя;
- наличия следов постороннего вмешательства в конструкцию изделия.

10.4. Гарантийные обязательства не распространяются на расходные материалы и изделия, как в части стоимости этих материалов и изделий, так и в части работ по их замене при сервисном обслуживании.

10.5. Производитель оставляет за собой право внесения изменений в конструкцию, улучшающие качество изделия при сохранении основных эксплуатационных характеристик. При этом фактический вес изделия не должен отличаться от веса, заявленного в настоящем паспорте, более, чем на 10%.

11.Условия гарантийного обслуживания

11.1. Претензии к качеству изделия могут быть предъявлены в течение гарантийного срока.

11.2. Неисправные изделия в течение гарантийного срока ремонтируются или обмениваются на новые бесплатно. Потребитель также имеет право на возврат уплаченных за некачественное изделие денежных средств или на соразмерное уменьшение его цены. В случае замены, замененное изделие или его части, полученные в результате ремонта, переходят в собственность сервисного центра.

11.3. Решение о возмещении затрат Потребителю, связанных с демонтажом, монтажом и транспортировкой неисправного изделия в период гарантийного срока принимается по

ПАСПОРТ.РУКОВОДСТВО ПО ЭКСПЛУАТАЦИИ

результатам экспертного заключения, в том случае, если изделие признано ненадлежащего качества.

11.4. В случае, если результаты экспертизы покажут, что недостатки изделия возникли вследствие обстоятельств, за которые не отвечает изготовитель, затраты на экспертизу изделия оплачиваются Потребителем.

11.5. Изделия принимаются в гарантийный ремонт (а также при возврате) полностью укомплектованными.

Valtec s.r.l.
Amministratore
Delegato

ПАСПОРТ.РУКОВОДСТВО ПО ЭКСПЛУАТАЦИИ

ГАРАНТИЙНЫЙ ТАЛОН № _____

Наименование товара

РАЗЪЁМНЫЕ СОЕДИНИТЕЛЬНЫЕ ДЕТАЛИ ТРУБОПРОВОДОВ РЕЗЬБОВЫЕ, ЛАТУННЫЕ

| № | Модель | Размер | Кол-во |
|---|--------|--------|--------|
| | | | |
| | | | |
| | | | |
| | | | |

Название и адрес торговой организации _____

Дата продажи _____ Подпись продавца _____

Штамп или печать
торговой организации

С условиями гарантии СОГЛАСЕН:

ПОКУПАТЕЛЬ _____ (подпись)

Гарантийный срок - Десять лет (сто двадцать месяцев) с даты продажи конечному потребителю

По вопросам гарантийного ремонта, рекламаций и претензий к качеству изделий обращаться в сервисный центр по адресу: г. Санкт-Петербург, ул. Профессора Качалова, дом 11, корпус 3, литер «А», тел/факс (812)3247750

При предъявлении претензии к качеству товара, покупатель предоставляет следующие документы:

1. Заявление в произвольной форме, в котором указываются:
 - название организации или Ф.И.О. покупателя, фактический адрес и контактные телефоны;
 - название и адрес организации, производившей монтаж;
 - основные параметры системы, в которой использовалось изделие;
 - краткое описание дефекта.
2. Документ, подтверждающий законность приобретения изделия.
3. Акт гидравлического испытания системы, в которой монтировалось изделие.
4. Настоящий заполненный гарантийный талон.

Отметка о возврате или обмене товара:

Дата: «__» _____ 20__ г. Подпись _____

ПАСПОРТ.РУКОВОДСТВО ПО ЭКСПЛУАТАЦИИ