

ПАСПОРТ.РУКОВОДСТВО ПО ЭКСПЛУАТАЦИИ



58362-20

VALTEC

Произведено по технологии: VALTEC s.r.l., Via Pietro Cossa, 2, 25135-Brescia, ITALY
Изготовитель: ООО «Спутник»; 192019; Россия; Санкт-Петербург; ул. Профессора Качалова; дом 11; корпус 3, литер «А», ИНН 7811385876

Сохраняйте паспорт в течение всего периода эксплуатации

Уважаемый покупатель! ООО «СПУТНИК» и итальянская компания VALTEC S.r.l. благодарят Вас за приобретение нашей продукции. Внимательное ознакомление и соблюдение условий эксплуатации, изложенных в настоящем паспорте, позволит Вам продлить срок службы приобретенных Вами изделий.



**СЧЕТЧИК ХОЛОДНОЙ И ГОРЯЧЕЙ ВОДЫ
КРЫЛЬЧАТЫЙ**

Модель: **VLF**

ПС-47309

Паспорт и РЭ разработаны в соответствии с требованиями ГОСТ Р 2.601-2019 и ГОСТ Р 2.610-2019

ПАСПОРТ.РУКОВОДСТВО ПО ЭКСПЛУАТАЦИИ

1.Общая часть

1.1 Настоящий паспорт и руководство по эксплуатации разработаны в соответствии с требованиями ГОСТ Р 2.601-2019 и ГОСТ Р 2.610-2019 и предназначены для ознакомления пользователей с принципом работы, устройством, конструкцией, техническими характеристиками, условиями монтажа и эксплуатации счетчиков холодной и горячей воды крыльчатых VLF с товарным знаком VALTEC (далее – счетчиков).

1.2 Классификация счетчиков в соответствии с ГОСТ Р 52931-2008 приведена в **таблице 1**.

Таблица 1

<i>Вид классификации</i>	<i>Класс счетчика VLF</i>
по наличию информационной связи	как не предназначенные для информационной связи с другими изделиями, так и предназначенные для информационной связи с другими изделиями (импульсный выход)
по устойчивости к воздействию температуры и влажности окружающего воздуха	группа исполнения В4
по эксплуатационной законченности	третьего порядка
по устойчивости и прочности к воздействию синусоидальных вибраций	группа исполнения L3

2.Назначение и область применения.

2.1. Счетчики предназначены для измерения расхода холодной питьевой воды и горячей сетевой воды по СанПиН 1.2.3685-21,

Паспорт и РЭ разработаны в соответствии с требованиями ГОСТ Р 2.601-2019 и ГОСТ Р 2.610-2019

ПАСПОРТ.РУКОВОДСТВО ПО ЭКСПЛУАТАЦИИ

протекающей по трубопроводам при давлении до 1,6 МПа и диапазоне температур от +5 °С до +90°С.

2.2. Основное предназначение – коммерческий учет воды.

2.3. При использовании счетчиков с импульсным выходом, они могут использоваться в составе общедомовых автоматизированных систем контроля и учета энергоресурсов (АСКУЭР).

2.4. Счетчики имеют защиту от воздействия внешних магнитных полей, соответствующую требованиям МИ 2985-2006 ГСИ.

2.5. Счетчики соответствуют требованиям ГОСТ Р 50601-93, ГОСТ Р 50193.1-92 и международного стандарта ISO 4064.

2.6 Счетчики изготовлены по техническим условиям ТУ 4213-003-82214908-2014.

2.7. Счетчики включены в Государственный реестр средств измерений за № 58362-20 и допущены к применению на территории России.

3. Номенклатурный ряд и обозначения.

3.1. Счетчики выпускаются с диаметрами условного прохода 15 мм (1/2") и 20 мм (3/4") при номинальном расходе соответственно 1,5 м³/ч и 2,5 м³/ч.

3.2. Счетчики производятся как с импульсным выходом, так и без него.

3.3 Пример обозначения счетчика при заказе:

VLF – U (I) (L) 15 (3/4) - 1,5- 110 ТУ 4213-003-82214908 - 2014

1 2 3 4 5 6 7 8 9

где:

1 - условное обозначение счетчика;

2- U – для холодной и горячей воды;

3- I – наличие импульсного выхода;

4- L – счетчик без комплектации полусгонами ;

5 - диаметр условного прохода в мм;

ПАСПОРТ.РУКОВОДСТВО ПО ЭКСПЛУАТАЦИИ

6- присоединительная наружная резьба корпуса в дюймах;

7- номинальный расход в м³/ч;

8- монтажная длина в мм;

9- номер технических условий.

4. Технические характеристики (по ГОСТ Р 50601-93).

Таблица 2. - Основные метрологические и технические характеристики

№	Характеристики	Ед. изм.	Значение характеристик для счетчика:	
			VLF-15-1,5	VLF-20-2,5
1	Диаметр условного прохода	мм (дюймы)	15(1/2")	20(3/4")
2	Номинальное давление, РН	МПа	1,6	1,6
3	Расходы воды:			
3.1	-минимальный G _{min} ² класс В ¹ (класс А ¹)	м ³ /час	0,03 (0,06)	0,05 (0,10)
3.2	-переходный G _t ³ класс В ¹ (класс А ¹)	м ³ /час	0,12 (0,15)	0,20 (0,25)
3.3	-эксплуатационный G _э ⁴ класс В ¹ (класс А ¹)	м ³ /час	1,5 (1,5)	2,5 (2,5)
3.4	- номинальный G _{ном} ⁵ класс В ¹ (класс А ¹)	м ³ /час	1,5 (1,5)	2,5 (2,5)
3.5	-максимальный G _{max} ⁶ класс В ¹ (класс А ¹)	м ³ /час	3,0 (3,0)	5,0 (5,0)
4	Порог чувствительности класс В ¹ (класс А ¹)	м ³ /час	0,01 (0,015)	0,015(0,025)
5	Диапазон температур измеряемой среды	°С	+5...+90	+5 ...+90
6	Диапазон температур окружающей среды	°С	+5...+50	+5...+50
7	Относительная	%	80	80

ПАСПОРТ.РУКОВОДСТВО ПО ЭКСПЛУАТАЦИИ

	влажность окружающего воздуха при температуре +35°C			
8	Потери давления			
8.1.	-при номинальном расходе $\Delta P_{ном}^7$	МПа (бар)	0,025 (0,25)	0,025 (0,25)
8.2.	- при максимальном расходе $\Delta P_{макс}^7$	МПа (бар)	0,1 (1,0)	0,1 (1,0)
9	Наибольшее измеряемое количество воды			
9.1.	- за сутки	м ³	38	63
9.2.	- за месяц	м ³	1140	1890
10	Емкость указателя счетного механизма	м ³	99999,9999	99999,9999
11	Цена единицы младшего разряда	м ³	0,0001	0,0001
12	Пределы допустимой погрешности в диапазоне расходов $G_{min} \leq G \leq G_t$	%	±5	±5
13	Пределы допустимой погрешности в диапазоне расходов $G_t \leq G \leq G_{max}$	%	±2	±2
14	Передаточный коэффициент контрольной звёздочки	м ³ /имп	3858,02469 x10 ⁻⁹	6385,69604 x10 ⁻⁹
15	Присоединительная наружная резьба корпуса	дюймы	G3/4"	G1"
16	Степень защиты корпуса		IP54	IP54
17	Средняя наработка на отказ	тыс. часов	86	86
18	Полный средний срок эксплуатации	лет	не менее 12	не менее 12

Паспорт и РЭ разработаны в соответствии с требованиями ГОСТ Р 2.601-2019 и ГОСТ Р 2.610-2019

ПАСПОРТ.РУКОВОДСТВО ПО ЭКСПЛУАТАЦИИ

	для счетчиков с импульсным выходом			
19	Вес импульса (для счетчиков с импульсным выходом)	дм ³ /имп.	10	10
20	Максимальный коммутируемый ток	мА	100	100
21	Максимальное коммутируемое напряжение	В	24	24
22	Сечение кабеля	шт. x мм ²	4x0,11	4x0,11
23	Длина кабеля	м	1	1
24	Длительность импульса:			
24.1	-при минимальном расходе	с	200	200
24.2	-при максимальном расходе	с	2	2
25	Длительность дребезга контактов:			
25.1	-при минимальном расходе	с	не более 0,8	не более 0,8
25.2	-при максимальном расходе	с	не более 0,01	не более 0,01
	вес и габариты			
26	Длина	мм	80(140) ⁸ ; 110 (170) ⁸	105(205) ⁸
27	Вес	г	350(490) ⁸ 330 (470) ⁸	490(780) ⁸

Примечания:

1. Технические характеристики в соответствии с ГОСТ Р 50193.1 приведены для класса **B** –горизонтальная установка, и класса **A** – вертикальная установка.

Паспорт и РЭ разработаны в соответствии с требованиями ГОСТ Р 2.601-2019 и ГОСТ Р 2.610-2019

ПАСПОРТ.РУКОВОДСТВО ПО ЭКСПЛУАТАЦИИ

2. «Минимальным» считается расход, при котором счетчик имеет относительную погрешность 5%. Ниже этого расхода погрешность не нормируется.
3. «Переходным» считается расход, при котором счетчик имеет относительную погрешность 2%. Ниже этого расхода погрешность составляет 5%.
4. «Эксплуатационным» считается расход, при котором счетчик может непрерывно работать в течение заявленного срока службы.
5. «Номинальным» считается расход равный 0,5 максимального. При данном расходе счетчик может работать непрерывно в течение длительного времени.
6. «Максимальным» считается расход, при котором потери давления на счетчике составляют 1 бар. При этом расходе счетчик может работать не более 1 часа в сутки.
7. При установке обратного клапана в присоединительный полусгон потери давления по **таблице 2 п. 8** – увеличиваются на 20%.
8. Цифра в скобках обозначает длину счетчика с установленными полусгонами.

5. Устройство и принцип работы



Рис.1 Конструкция счетчика в разобранном виде

ПАСПОРТ.РУКОВОДСТВО ПО ЭКСПЛУАТАЦИИ

5.1. Изделие представляет собой одноструйный, сухоходный, крыльчатый счетчик. В проточной части счетчика расположена крыльчатка **2**, которая вращается под действием потока воды.

Счетный механизм счетчика имеет механизм часового типа **10**, вращающийся под действием синхронной магнитной муфты **3**, помещенной в анодированный стальной экран **6**, исключая влияние на показания прибора внешних магнитных полей.

Принцип действия счетчика основан на измерении числа оборотов крыльчатки, вращающейся за счет кинетической энергии жидкости.

Поток воды направляется через струевыпрямитель входного патрубка корпуса счетчика в измерительную полость, где под его действием вращается крыльчатка **2** с прикрепленным к ней четырёхполюсным магнитом **3**. Число оборотов крыльчатки пропорционально количеству протекающей через счетчик воды.

Магнит **3**, установленный в ступице крыльчатки **2**, передает вращение на ведомый магнит синхронной муфты, находящейся в счетном устройстве **10**.

Счетный механизм изолирован от измеряемой среды специальной крышкой **8**.

Корпус счетчика соединяется со счетным устройством термоусадочным пломбировочным кольцом **11**, ограничивающим несанкционированный доступ к счетному механизму. Ушки, расположенные на термоусадочном кольце и латунных полусгонах предназначены для пломбировки смонтированного счетчика ресурсоснабжающей или управляющей организацией.

Счетный механизм приводит число оборотов крыльчатки к значению объема, протекающей воды в м³. Счетный механизм имеет восемь роликов и один стрелочный указатель для определения объема воды в м³.

ПАСПОРТ.РУКОВОДСТВО ПО ЭКСПЛУАТАЦИИ

В счетном механизме имеется контрольная звездочка, обеспечивающая повышение разрешающей способности счетчика при его поверке на установках с автоматическим съемом сигналов, а также позволяющая осуществлять дистанционную регистрацию объема воды, прошедшего через счетчик.

Настройка счетчика производится с помощью настроечного диска **5**, который имеет со стороны измерительной камеры две неподвижных лопасти, изменяющих скорость потока в камере. Настроечный диск крепится к корпусу с помощью прижимной гайки **7**. Герметичность соединения обеспечивается уплотнительным кольцом **4**.

Крепление счетчика к трубопроводу осуществляется с помощью двух полусгонов **13**, снабженных прокладками. Прокладки являются расходным материалом.

5.2. В комплект поставки счетчика *VLF-U-15-1,5* кроме двух полусгонов входит обратный клапан, который прилагается отдельно и, при желании потребителя, может быть им самостоятельно установлен в полусгон в соответствии с рисунком 2.

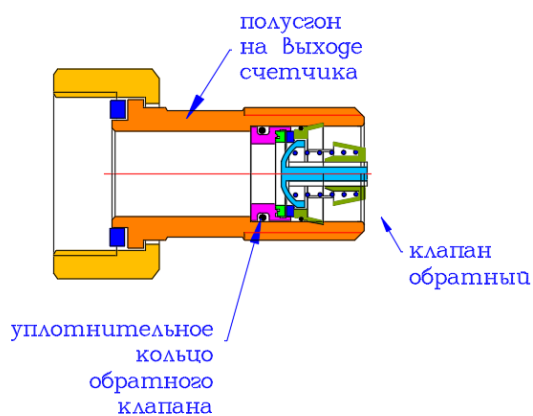


Рис.2 Полусгон с установленным обратным клапаном

ПАСПОРТ.РУКОВОДСТВО ПО ЭКСПЛУАТАЦИИ

5.3. Производитель оставляет за собой право внесения изменений в конструкцию, улучшающие качество изделия при сохранении основных технических характеристик. При этом фактический вес изделия не должен отличаться от веса, заявленного в настоящем паспорте, более, чем на 10%.

6. Визуальное считывание показаний

6.1. Показания прибора считываются в прямоугольных окошках табло (см.рис.3):

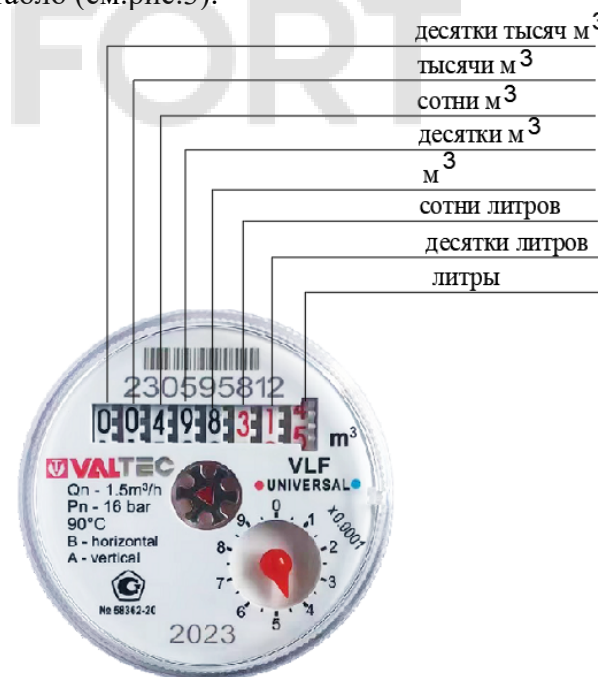


Рис. 3. Табло счетчика

6.2. Один полный оборот красной стрелки табло соответствует расходу 1 литр.

6.3. Данные об объеме воды на табло отображаются накопительно. Это значит, что для получения значения объема воды, прошедшего через счетчик за определенный промежуток

ПАСПОРТ.РУКОВОДСТВО ПО ЭКСПЛУАТАЦИИ

времени, нужно от показаний прибора в конце периода отнять показания в начале периода.

Например:

- предыдущие показания прибора 2387,744;

- текущие показания прибора 2401,812.

Расход за период со времени снятия предыдущих показаний до текущего момента составит:

$2401,812 - 2387,744 = 14,068 \text{ м}^3$.

7. Дистанционное считывание показаний для счетчиков с импульсным выходом

7.1. Импульсный выход основан на воздействии магнитного поля постоянного магнита на геркон, при котором происходит чередующееся замыкание и размыкание контактов геркона.

Геркон формирует пассивный выходной сигнал («сухой контакт»), который может считываться любым счетчиком импульсом, вычислителем и регистратором.

7.2. Импульсный выход решен по 4-х проводной схеме (см.рис.4), что позволяет подключать счетчик как к обычным релейным считывающим устройствам, так и к устройствам, поддерживающих стандарт NAMUR (DIN EN 50227, DIN 192234). Стандарт NAMUR предусматривает возможность контроля считывающим устройством обрыва провода и короткого замыкания. Для этого в цепь геркона включены два дополнительных сопротивления.

7.3. Для присоединения импульсного выхода по стандарту NAMUR провода 1(белый) и 2(серый) соединяются между собой (шунтируются). Сигнал передается по проводам 3(синий) и 4(красный)

7.4. Для присоединения по релейной схеме провода 2(серый) и 3(синий) не используются. Сигнал передается по проводам 1(белый) и 4(красный).

7.5. Датчик выдает один полный импульс при прохождении 10 л жидкости.

ПАСПОРТ.РУКОВОДСТВО ПО ЭКСПЛУАТАЦИИ

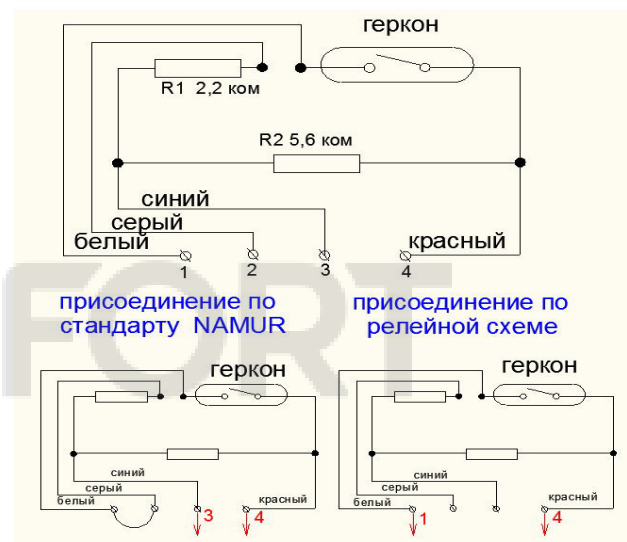


Рис. 4. Схема импульсного выхода.

8. Монтаж и подготовка счетчика к работе.

8.1. Перед монтажом счетчика следует удалить пластиковые предохранительные колпачки с патрубков счетчика.

8.2. Перед установкой счетчика следует проверить целостность пломбировочного кольца и наличие в паспорте клейма о первичной поверке. При этом заводской номер, указанный в паспорте, должен совпадать с номером, нанесенным на циферблат.

8.3. Трубопровод на участке монтажа счетчика должен иметь прямые участки не менее 3Du до счетчика и 1 Du после счетчика. (Du – диаметр условного прохода счетчика).

8.4. Трубопроводы до и после счетчика должны крепиться неподвижными опорами, чтобы предотвратить передачу на корпус счетчика усилий от температурной деформации трубопроводов и неточности монтажа.

ПАСПОРТ.РУКОВОДСТВО ПО ЭКСПЛУАТАЦИИ

- 8.5. При установке счетчика следует обращать внимание на то, чтобы направление потока соответствовало стрелке на корпусе счетчика.
- 8.6. Присоединение счетчика к трубопроводу должно быть плотным, без перекосов с тем, чтобы не было протечек при давлении до 1,6 МПа (16 кгс/см²).
- 8.7. Присоединение счетчика к трубопроводу с диаметром, большим или меньшим диаметра условного прохода счетчика, производится с помощью переходников, устанавливаемых вне зоны прямых участков.
- 8.8. Перед счетчиком должен быть установлен фильтр механической очистки с размером ячейки фильтроэлемента не более 500мкм.
- 8.9. Не допускается установка счетчика на близком расстоянии от устройств, создающих вокруг себя сильное магнитное поле (например, силовых трансформаторов).
- 8.10. Счетчик допускается устанавливать на горизонтальных и вертикальных трубопроводах. Установка счетчика на горизонтальном трубопроводе счетным механизмом вниз не допускается.
- 8.11. Если трубопровод, в котором установлен счетчик, является частью заземления, место установки счетчика должно быть электрически шунтировано. Несоблюдение этого правила может привести к дополнительной коррозии данного участка трубопровода.
- 8.12. Использование прокладок, заужающих проходное сечение полусгонов, а также попадание нерастворимых частиц на сетку струевыпрямителя могут привести к существенным искажениям показаний счетчика.
- 8.13. При установке в присоединительный полусгон встроенного обратного клапана следует придерживаться следующих правил:
- обратный клапан устанавливается в полусгон на выходе из счетчика в соответствии с рисунком 2;

ПАСПОРТ.РУКОВОДСТВО ПО ЭКСПЛУАТАЦИИ

- обратный клапан должен устанавливаться так, чтобы он открывался по ходу движения жидкости;
- встроенный обратный клапан не влияет на точность показаний счетчика, но повышает общее гидравлическое сопротивление водомерного узла (*см. примечание 7 к таблице 2*).

9. Указания по эксплуатации и техническому обслуживанию

- 9.1. Счетчик должен использоваться в пределах условий, изложенных в таблице технических характеристик
- 9.2. Счетчик должен быть защищен от гидравлических ударов и вибраций.
- 9.3. При заметном снижении расхода воды при постоянном давлении в трубопроводе необходимо прочистить входной фильтр от засорения. Ориентировочная периодичность очистки фильтра - не менее 1-го раза в 6 месяцев.
- 9.4. Наружные поверхности счетчика должны содержаться в чистоте. Загрязненное стекло протирают влажной, а затем сухой полотняной салфеткой.
- 9.5. При появлении течи в элементах счетчика или остановке счетчика, его необходимо демонтировать и отправить в ремонт.
- 9.6. Ремонт счетчика производится предприятием-изготовителем или специализированным ремонтным предприятием.
- 9.7. О всех ремонтах должны быть сделаны отметки в паспорте счетчика с указанием даты, причины выхода счетчика из строя и характера произведенного ремонта.
- 9.8. После ремонта счетчик подвергается проверке.
- 9.9. Не допускается замерзание рабочей среды внутри счётчика.
- 9.10. Рабочая среда не должна способствовать образованию накипи и шлама на внутренних поверхностях изделия, а также вымыванию цинка из латуни. Карбонатный индекс горячей воды, проходящей через корпус изделия, не должен превышать 1,5 мг-экв./дм³. Индекс Ланжелье для воды должен быть больше 0.

ПАСПОРТ.РУКОВОДСТВО ПО ЭКСПЛУАТАЦИИ

10. Возможные неисправности и способы их устранения

Таблица 3

<i>Возможная неисправность</i>	<i>Вероятная причина</i>	<i>Метод устранения</i>	<i>Примечание</i>
Вода не проходит через счетчик	Засор сетки струевого выпрямителя	Прочистить сетку	
Показания счетчика не соответствуют реальному расходу. Реальный расход меньше.	Попадание грязи или постороннего предмета в струевого выпрямителя	Прочистить сетку.	
	Использованы прокладки, заужающие сечение канала	Заменить прокладки	
Показания счетчика не соответствуют реальному расходу. Реальный расход больше.	Сильное засорение измерительной камеры корпуса.	Прочистить измерительную камеру. Произвести поверку	Проводится в сервисной организации
Вода проходит через счетчик, но стрелочный индикатор не работает	Облом оси или соскок оси червяка счетного механизма	Заменить червяк счетного механизма или установить на место оси	Проводится в сервисной организации
Вода проходит через счетчик, стрелочный индикатор работает, но	Повреждение толкателя счетного барабана	Заменить барабан с испорченным толкателем	Проводится в сервисной организации

ПАСПОРТ.РУКОВОДСТВО ПО ЭКСПЛУАТАЦИИ

счетные барабаны неподвижны			
Не происходит считывание импульсов	Провода импульсного выхода подключены неверно	Подключить провода в соответствии с используемой схемой	
Отпотевают пластиковые крышка счетного механизма, затрудняя снятие показаний	В счетном механизме после поверки осталась влага	Сняв прозрачную крышку механизма, просушить его	Проводится в сервисной организации
	Нарушена герметичность между корпусом и счетным механизмом	Сняв счетный механизм, подтянуть прижимное кольцо и заменить резиновую прокладку.	Проводится в сервисной организации

11. Меры безопасности

11.1. Счетчик должен обслуживаться персоналом, имеющим соответствующую квалификационную группу по технике безопасности.

11.2. Монтаж и демонтаж счетчика производится при отсутствии давления в трубопроводе.

12. Упаковка, хранение и транспортировка.

12.1. В соответствии с ГОСТ 19433-88 изделия не относятся к категории опасных грузов, что допускает их перевозку любым видом транспорта в соответствии с правилами перевозки грузов, действующими на данном виде транспорта.

ПАСПОРТ.РУКОВОДСТВО ПО ЭКСПЛУАТАЦИИ

12.2. Счетчики должны храниться в упаковке предприятия – изготовителя по условиям хранения 3 по таблице 13 ГОСТ 15150-69.

12.3. Транспортировка счетчиков должна осуществляться в соответствии с условиями 5 по таблице 13 ГОСТ 15150-69.

12.4. Транспортирование авиатранспортом допускается только в герметизированных отапливаемых отсеках.

13.Комплектность поставки

Таблица 4

<i>№</i>	<i>Наименование</i>	<i>Количество, шт</i>
1	Водосчетчик	1
2	Технический паспорт	1
3	Латунный полусгон (штуцер с накидной гайкой и прокладкой ¹)	2 (по заказу)
4	Встраиваемый обратный клапан (только для VLF-U-15-1,5)	1(по заказу)
5	Упаковка	1
6	Наклейки цветные (красная и синяя)	2
7	Методика поверки	1 на партию

Примечание: 1 -прокладка является расходным материалом

14. Поверка счетчика

14.1. Сведения о первичной поверке размещаются на портале ФГИС «АРШИН», в разделе «Сведения о результатах поверки средств измерений» (сайт <https://fgis.gost.ru>).

14.2. Для получения данных о первичной поверке на портале ФГИС «АРШИН» необходимо ввести заводской номер счетчика и указать год изготовления.

14.3. Поверка счетчиков проводится в соответствии с методикой поверки, указанной в разделе утвержденного типа средства измерений ФГИС «АРШИН».

14.4. На территории Российской Федерации межповерочный интервал для счетчиков, устанавливаемых на горячую воду – 6 лет, для счетчиков, устанавливаемых на холодную воду – 6 лет.

ПАСПОРТ.РУКОВОДСТВО ПО ЭКСПЛУАТАЦИИ

На территории Республики Казахстан межповерочный интервал для счетчиков, устанавливаемых на горячую воду – 5 лет, для счетчиков, устанавливаемых на холодную воду – 5 лет.

14.5. Номер счетчика, нанесенный на табло счетного механизма должен соответствовать номеру, указанному в настоящем паспорте.

14.6. Счетчики, не прошедшие поверительных испытаний к коммерческому учёту воды не допускаются.

15. Периодическая и внеочередная поверка

15.1. Внеочередная поверка счетчика производится до наступления срока его очередной периодической поверки или после его ремонта.

15.2. Периодическая поверка счетчика производится по истечению межповерочного интервала.

15.3. По вопросу периодической или внеочередной поверки необходимо обращаться в региональный Центр стандартизации и метрологии (ЦСМ), аккредитованную лабораторию.

15.4. В соответствии с положениями приказа Минпромторга России от 31.07.2020 № 2510, сведения о результатах периодической и внеочередной поверки вносятся в Федеральный информационный фонд по обеспечению единства измерений.

15.5. По требованию заявителя, сведения о результатах периодической или внеочередной поверки, а также оттиск клейма организации, проводившей поверку, вносятся в *таблицу 5* (см. *раздел 23*) настоящего паспорта.

ПАСПОРТ.РУКОВОДСТВО ПО ЭКСПЛУАТАЦИИ

16. Свидетельство о приемке

Счетчик холодной и горячей воды крыльчатый VLF-U

заводской номер _____

соответствует ГОСТ Р 50601-93, техническим условиям ТУ 4213-003-82214908-2014 и признан пригодным для эксплуатации.



Дата выпуска: _____

Печать представителя службы обеспечения качества

17. Информация о первичной поверке

Счетчик холодной и горячей воды крыльчатый VLF-U на основании результатов поверки признан годным к эксплуатации

Поверка выполнена « ____ » _____

Условный шифр знака поверки организации:



Результаты первичной поверки средства измерений в соответствии с частью 4 статьи 13 Федерального закона N 102-ФЗ направлены в Федеральный информационный фонд по обеспечению единства измерений

18. Консервация

18.1. Консервация счетчика производится в закрытом вентилируемом помещении при температуре окружающего воздуха от 15 до 35⁰С и относительной влажности до 60% при отсутствии в окружающей среде агрессивных примесей.

ПАСПОРТ.РУКОВОДСТВО ПО ЭКСПЛУАТАЦИИ

18.2. Консервация счетчика производится в соответствии с требованиями ГОСТ 9.014-78.

18.3. Срок защиты без переконсервации - 3 года.

19. Утилизация

19.1. Утилизация изделия (переплавка, захоронение, перепродажа) производится в порядке, установленном Законами РФ от 04 мая 1999 г. № 96-ФЗ "Об охране атмосферного воздуха" (с изменениями и дополнениями), от 24 июня 1998 г. № 89-ФЗ "Об отходах производства и потребления"

(с изменениями и дополнениями), от 10 января 2002 № 7-ФЗ « Об охране окружающей среды» (с изменениями и дополнениями), а также другими российскими и региональными нормами, актами, правилами, распоряжениями и пр., принятыми во исполнение указанных законов.

19.2. Содержание благородных металлов: *нет*

20. Гарантийные обязательства

20.1. Изготовитель гарантирует соответствие счетчиков VLF требованиям безопасности, при условии соблюдения потребителем правил применения, транспортировки, хранения, монтажа и эксплуатации.

20.2. Гарантия распространяется на все дефекты, возникшие по вине завода-изготовителя.

20.3. Гарантия не распространяется на дефекты, возникшие в случаях:

- нарушения паспортных режимов хранения, монтажа, испытания, эксплуатации и обслуживания изделия;
- ненадлежащей транспортировки и погрузо-разгрузочных работ;
- наличия следов воздействия веществ, агрессивных к материалам изделия;
- наличия повреждений, вызванных пожаром, стихией, форс-мажорными обстоятельствами;

ПАСПОРТ.РУКОВОДСТВО ПО ЭКСПЛУАТАЦИИ

- повреждений, вызванных неправильными действиями потребителя;
- отказа счетчика из-за засорения струевыпрямителя, рабочей камеры или ведущего магнита;
- наличия следов постороннего вмешательства в конструкцию изделия.

20.4. Гарантийные обязательства не распространяются на расходные материалы и изделия, как в части стоимости этих материалов и изделий, так и в части работ по их замене при сервисном обслуживании.

20.5. Отказ счетчика или признание его непригодным к эксплуатации при периодической или внеочередной проверке по причине использования счетчика для измерения расходов воды, не соответствующей требованиям СанПиН 1.2.3685-21, не является гарантийным случаем.

21.Условия гарантийного обслуживания

21.1. Претензии к качеству изделия могут быть предъявлены в течение гарантийного срока.

21.2. Неисправные изделия в течение гарантийного срока ремонтируются или обмениваются на новые бесплатно. Потребитель также имеет право на возврат уплаченных за некачественное изделие денежных средств или на соразмерное уменьшение его цены. В случае замены, замененное изделие или его части, полученные в результате ремонта, переходят в собственность сервисного центра.

21.3. Решение о возмещении затрат Потребителю, связанных с демонтажом, монтажом и транспортировкой неисправного изделия в период гарантийного срока принимается по результатам экспертного заключения, в том случае, если изделие признано ненадлежащего качества.

21.4. В случае, если результаты экспертизы покажут, что недостатки изделия возникли вследствие обстоятельств, за

ПАСПОРТ.РУКОВОДСТВО ПО ЭКСПЛУАТАЦИИ

которые не отвечает изготовитель, затраты на экспертизу изделия оплачиваются Потребителем.

21.5. Изделия принимаются в гарантийный ремонт (а также при возврате) полностью укомплектованными.

22. Свидетельство о вводе счетчика в эксплуатацию

Счетчик введен в эксплуатацию «__» _____ 20__ г.

М.П. _____

подпись лица, ответственного за эксплуатацию

23.Сведения о периодических проверках и внеочередных проверках Таблица 5

Дата проверки	Результаты проверки	Место отиска клейма поверителя	Проверку выполнил: Ф.И.О. и подпись поверителя

24.Сведения о рекламациях

Таблица 6

Дата предъявления рекламации	Причина выхода счетчика из строя	Данные о произведённом ремонте	Должность, Ф.И.О. и подпись ответственного лица

Рекламации на счетчики со снятым или поврежденным пломбировочным кольцом и с дефектами, вызванными нарушением правил эксплуатации, транспортирования и хранения счетчика, не принимаются.

ПАСПОРТ.РУКОВОДСТВО ПО ЭКСПЛУАТАЦИИ

ГАРАНТИЙНЫЙ ТАЛОН № _____

Наименование товара

**СЧЕТЧИК ХОЛОДНОЙ И ГОРЯЧЕЙ ВОДЫ КРЫЛЬЧАТЫЙ
VLF**

Марка счетчика _____

Заводской номер _____

Название и адрес торговой организации _____

Дата продажи _____ Подпись продавца _____

*Штамп или печать
торговой организации*

С условиями гарантии СОГЛАСЕН:

ПОКУПАТЕЛЬ _____ (подпись)

**Гарантийный срок - Шесть лет (семьдесят два месяца) с даты продажи
конечному потребителю)**

По вопросам гарантийного ремонта, рекламаций и претензий к качеству изделий обращаться в сервисный центр по адресу: г.Санкт-Петербург, ул. Профессора Качалова, дом 11, корпус 3, литер «А», тел/факс (812)412-44-80.

При предъявлении претензии к качеству товара, покупатель представляет следующие документы:

1. Заявление в произвольной форме, в котором указываются:
 - название организации или Ф.И.О. заявителя фактический адрес и контактные телефоны;
 - название и адрес организации, производившей монтаж;
 - основные параметры системы, в которой использовалось изделие;
 - краткое описание дефекта;
 - заводской номер счётчика
2. Документ, подтверждающий законность приобретения изделия.
3. Настоящий заполненный гарантийный талон.

Отметка о возврате или обмене товара:

Дата: «__» _____ 20__ г. Подпись _____

Изготовитель: ООО «Спутник»;
192019; Россия; Санкт-Петербург; ул. Профессора Качалова; дом 11; корпус
3, литер «А», ИНН 7811385876

ПАСПОРТ.РУКОВОДСТВО ПО ЭКСПЛУАТАЦИИ