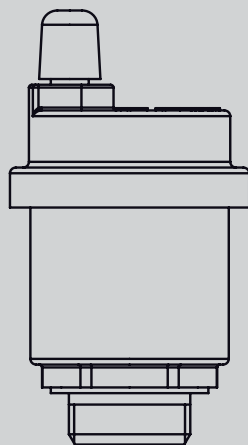


ТЕХНИЧЕСКИЙ ПАСПОРТ ИЗДЕЛИЯ

uni-fitt

Воздухоотводчик автоматический

© KOMFORT



1. Назначение и область применения

Воздухоотводчики автоматические Uni-Fitt используются для удаления воздуха из гидравлических систем. Для удобства обслуживания воздухоотводчиков рекомендуется их использование с отсекающими клапанами.

В качестве теплоносителя может использоваться вода или незамерзающие жидкости, предназначенные для использования в системах отопления.

Параметры эксплуатации указаны в разделе 2.

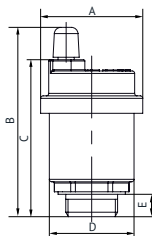
2. Технические характеристики

Характеристика	Значение
Максимальная рабочая температура, °С	110
Максимальное рабочее давление, бар	10
Монтажное положение	Корпус – вертикально

Габариты, мм

Воздухоотводчик автоматический

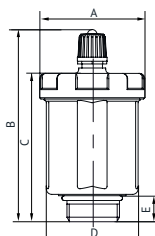
Воздухоотводчик автоматический с O-RING



Диаметр	A	B	C	D	E
1/2"	41	76	63	34	9

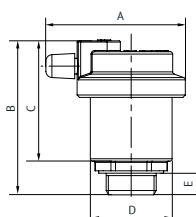
Воздухоотводчик автоматический с O-RING

никелированный 234N2000



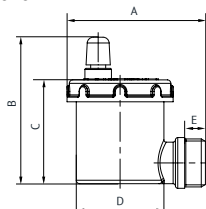
Диаметр	A	B	C	D	E
1/2"	39	71.3	55	34	10

Воздухоотводчик автоматический с боковым выпуском



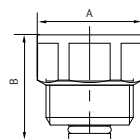
Диаметр	A	B	C	D	E
1/2"	56	64	50	34	9

Воздухоотводчик автоматический угловой



Диаметр	A	B	C	D	E
1/2"	60	63,5	45	38	9

Отсекающий клапан



Диаметр	A	B
1/2"	25	25,5

Конструкция воздухоотводчиков

Наименование детали	Материал
Корпус	Латунь UNI EN 1982-2000
Крышка	Латунь CW 617W
Уплотнение крышки	NBR 70
Колпачок	Полиэтилен
Механизм	Латунь
Поплавок	Полиэтилен
Рычаг механизма	Полиацеталь
Запорный клапан	Силикон

Конструкция отсекающих клапанов

Наименование детали	Материал
Корпус	Латунь CW614N
Затвор	Полиэтилен
Пружина	Нержавеющая сталь
Уплотнение	NBR

3. Номенклатура

Артикул	Наименование
234G2000	Воздухоотводчик автоматический 1/2", O-RING
234N2000	Воздухоотводчик автоматический 1/2" никелированный, O-RING
230G2000	Воздухоотводчик автоматический 1/2"
230N2000	Воздухоотводчик автоматический 1/2" никелированный
232N2000	Воздухоотводчик автоматический с боковым подключением 1/2" никелированный
231N2000	Воздухоотводчик автоматический с боковым выпуском 1/2", никелированный
220N2000	Клапан отсечной для монтажа /демонтажа воздухоотводчика 1/2" никелированный

4. Указания по монтажу

Воздухоотводчики устанавливаются в строго вертикальном положении, на верхних участках системы отопления и в местах возможного скопления воздуха (завоздушивания). При необходимости возможна установка нескольких воздухоотводчиков на одну систему отопления. Между трубопроводом и воздухоотводчиком рекомендуется установка отсекающего клапана, позволяющего его обслуживание без опорожнения системы.

Муфтовые соединения должны выполняться с использованием уплотнительных материалов.

Перед установкой воздухоотводчика трубопровод должен быть очищен от окалины и ржавчины. Системы отопления, трубопроводы котельных по окончании их монтажа должны быть промыты водой до выхода ее без механических взвесей (СНИП 03.05.01).

Воздухоотводчик должен быть надежно закреплен на трубопроводе, подтекание рабочей жидкости по резьбовой части не допускается. Согласно пункту 4.1 СНиП 3.05.01-85 «Внутренние санитарно-технические системы», после монтажа обязательно проводится испытание герметичности системы в соответствии с методикой, изложенной в разделе 4 указанного СНиПа, и оформляется Акт в соответствии с Приложением 3 к СНиПу. Данное испытание позволяет обезопасить от протечек и ущерба, связанного с ними.

5. Указания по эксплуатации и техническому обслуживанию

Воздухоотводчики должны эксплуатироваться при давлении и температуре, изложенных в таблице технических характеристик (раздел 2).

Для обеспечения работоспособности воздухоотводчика необходимо открутить (но не снимать) его колпачок.

При заполнении системы автоматический воздухоотводчик рекомендуется закрыть, а выпуск воздуха из системы производить через специальный кран, врезанный в верхнюю точку системы. Для закрытия воздухоотводчика его колпачок следует закрутить до упора.

6. Условия хранения и транспортировки

Изделия должны храниться в упаковке предприятия – изготовителя по условиям хранения 3 по ГОСТ 15150.

Транспортировка изделий должна осуществляться в соответствии с условиями 5 по ГОСТ 15150.

7. Утилизация

Утилизация изделия (переплавка, захоронение, перепродажа) производится в порядке, установленном Законами РФ от 22 августа 2004 г. № 122-ФЗ «Об охране атмосферного воздуха», от 10 января 2003 г. № 15-ФЗ «Об отходах производства и потребления», а также другими российскими и региональными нормами, актами, правилами, распоряжениями и пр., принятыми во исполнение указанных законов.

8. Гарантийные обязательства

Изготовитель гарантирует соответствие воздухоотводчиков Uni-Fitt требованиям безопасности, при условии соблюдения потребителем правил использования, транспортировки, хранения, монтажа и эксплуатации.

Гарантия не распространяется на дефекты:

- возникшие в случаях нарушения правил, изложенных в настоящем паспорте об условиях хранения, монтажа, эксплуатации и обслуживания изделий;
- возникшие в случае ненадлежащей транспортировки и погрузо-разгрузочных работ;
- возникшие в случае воздействия веществ, агрессивных к материалам изделия;
- вызванные пожаром, стихией, форс-мажорными обстоятельствами;
- вызванные неправильными действиями потребителя;
- возникшие в случае постороннего вмешательства в конструкцию изделия.

9. Условия гарантийного обслуживания

Претензии к качеству товара могут быть предъявлены в течение гарантийного срока.

В случае необоснованности претензии, затраты на диагностику и экспертизу изделия оплачиваются Покупателем.

При предъявлении претензий к качеству товара, покупатель предоставляет следующие документы:

1. Заявление в произвольной форме, в котором указываются:

- название организации или Ф.И.О. покупателя;
- фактический адрес покупателя и контактный телефон;
- название и адрес организации, производившей монтаж;
- адрес установки изделия;
- краткое описание дефекта.

2. Документ, подтверждающий покупку изделия (накладная, квитанция);

3. Фотографии неисправного изделия в системе;

4. Акт гидравлического испытания системы, в которой монтировалось изделие;

5. Копия гарантийного талона со всеми заполненными графами.

Представители Гарантийной организации могут запросить дополнительные документы для определения причин аварии и размеров ущерба.

ГАРАНТИЙНЫЙ ТАЛОН

Воздухоотводчик автоматический

№	Артикул	Количество
1		

Гарантийный срок – 36 месяцев со дня продажи.

С условиями гарантии, правилами установки и эксплуатации ознакомлен:

Покупатель _____
(подпись)

Продавец _____
(подпись)

Дата продажи ___ / ___ / _____

Печать
торгующей
организации

Рекламации и претензии к качеству товара принимаются по адресу:

ООО «Юнифит-Рус», Вашутинское шоссе, вл. 36

г. Химки, Московская обл., 141400

тел.(495) 787-71-41

эл.почта: info@uni-fitt.ru