

USYSTEMS



Термостат **TW-9**



Технический паспорт

Температурный диапазон, °C	5 - 35 (41 - 95 °F)
Точность измерения, °C	0.1
Температура окружающей среды, °C	0 - 45
Рабочая влажность, %	5 - 95 (без выпадения конденсата)
Потребляемая мощность, Вт	1
Дисплей	LCD
Диапазон отображаемых температур, °C	0 - 50

Электропитание	220VAC 50/60Hz
Клеммы	Макс 2 x 1.5 мм ² или 1 x 2.5 мм ²
Корпус	PC+ ABS
Стекло	Закаленное стекло
Кнопки	Сенсорные клавиши
Размеры (Д x В x Г), мм	86 x 86 x 13
Расстояние между отверстиями, мм	60 (стандарт)
Класс IP	IP 20



1. ВКЛЮЧЕНИЕ/ВЫКЛЮЧЕНИЕ

Когда термостат включен, с помощью кнопки < или > перейдите к ⏻ нажмите и удерживайте ✓ в течение 3 секунд, чтобы выключить термостат.

Когда термостат выключен, перейдите к ⏻ затем нажмите ✓ чтобы включить термостат.

2. ЗАЩИТА ОТ ЗАМЕРЗАНИЯ В РЕЖИМЕ ОТОПЛЕНИЯ

Включите термостат, в режиме отопления, с помощью < или > перейдите к ⏻ , нажмите ✓ один раз, чтобы перейти в режим защиты от замерзания. ❄ отобразится на экране.

Нажмите Λ или V чтобы изменить настройку температуры. Когда термостат выключен, перейдите к ⏻ , нажмите ✓ один раз, чтобы вернуться к стандартному режиму.



Настройки температуры

Нажмите Δ или ∇ чтобы изменить значение температуры. Шаг настройки 0.5°C . Нажмите \checkmark чтобы сохранить значение и вернуться на главный экран.

Примечание:

При нахождении в запрограммированном периоде температура меняется только для текущего периода времени, при переходе к следующему запрограммированному периоду заданное значение будет соответствовать запрограммированной температуре.




Функция фиксации температуры

С помощью < или > перейдите к HOLD. Нажмите √ чтобы зайти в настройки. Когда начнет мигать HOUR, нажмите Λ или V чтобы поменять кол-во часов, нажмите √ чтобы поменять настройку MINUTES. Когда начнет мигать MINUTES, нажмите Λ или V чтобы поменять кол-во минут. Нажмите √ чтобы изменить заданную температуру, когда SET TEMPERATURE начнет мигать нажмите Λ или V для изменения настроек. Нажмите √ для сохранения и возврата на главный экран.

Для быстрого удаления значения температуры


Используя < или > перейдите к HOLD. Нажмите √ для входа в интерфейс фиксации температуры. Нажмите и удерживайте √ 3 секунды, термостат автоматически удалит все настройки фиксации температуры и выйдет на главный экран для входа в интерфейс фиксации температуры.

Блокировка

С помощью < или > перейдите к HOLD. Зажмите √ на 3 секунды для введения пароля. Нажмите Λ или V чтобы ввести первые 2 цифры, нажмите √ чтобы перейти ко вторым 2 цифрам. Нажмите Λ или V чтобы задать вторые 2 цифры, Нажмите √ чтобы сохранить пароль и выйти. Теперь  отобразится на экране .

Снятие блокировки

В интерфейсе KEY LOCK нажмите любую клавишу, чтобы ввести пароль.

Нажмите Λ или V чтобы ввести первые 2 цифры, нажмите √ чтобы перейти ко вторым 2 цифрам. Нажмите Λ или V чтобы задать вторые 2 цифры. Нажмите √ чтобы сохранить и выйти. Теперь  исчезнет с экрана.



Общий пароль

В случае если новый пароль забыт, вы можете использовать пароль 6343 для разблокировки.





Настройки уровней комфорта

Используя < или > перейдите в EDIT, нажмите √ чтобы перейти в настройки недели. Нажмите < или > для выбора дня. Нажмите √ чтобы войти в настройки.

Первый уровень начнет мигать, нажмите √ чтобы поменять настройки, начнет мигать значение HOUR, нажмите Λ или V чтобы изменить значение часа.

Нажмите √ для перехода к настройке MINUTES. Значение MINUTES начнет мигать, нажмите Λ или V чтобы изменить минуты.

Нажмите √ для изменения SET TEMPERATURE. SET TEMPERATURE начнет мигать, нажмите Λ или V для изменения настройки. Нажмите √ для сохранения и перехода к настройкам 2-го уровня.

Повторите вышеперечисленные шаги для завершения настройки всех уровней.

Когда все уровни комфорта настроены, используя < или > перейдите к DONE, нажмите √ для сохранения и возврата в главное меню.



Режим отпуска

Примечание: режим отпуска доступен только в режиме отопления и в программируемом режиме.

Используя < или > перейдите в HOLIDAY, нажмите √ для изменения настройки, значение HOUR начнет мигать, нажмите Λ или V чтобы поменять значение часа, нажмите √ чтобы перейти к настройке MINUTES. Значение MINUTES начнет мигать, нажмите Λ или V чтобы поменять значение минут.

Нажмите √ чтобы перейти к настройке даты, когда загорится DATE нажмите Λ или V для изменения настройки.

Нажмите √ для перехода к настройке MONTH, когда MONTH начнет мигать нажмите Λ или V для изменения настройки.

Нажмите √ для перехода к настройке YEAR, нажмите Λ или V для изменения настройки. Нажмите √ снова для сохранения и выхода.

Примечание: режим отпуска должен быть задан после текущей даты и времени, иначе программа удалит все настройки.

Быстрая отмена режима отпуска:

Используя < или > перейдите к HOLIDAY, нажмите √ для входа. Нажмите и удерживайте √ в течение 3 секунд, все настройки будут удалены, потом вернитесь на главный экран.



Настройки времени

Используя < или > перейдите к \odot , нажмите и удерживайте $\sqrt{\quad}$ 3 секунды для выключения термостата.

Нажмите < или > или \wedge или \vee для перехода к CLOCK, нажмите $\sqrt{\quad}$ для перехода к настройкам.

Загорится значение HOUR, нажмите \wedge или \vee чтобы поменять значение часа, нажмите $\sqrt{\quad}$ для перехода к настройке MINUTES. Загорится значение MINUTES, нажмите \wedge или \vee для изменения значения минут.

Нажмите $\sqrt{\quad}$ для перехода к настройке DATE, когда загорится DATE нажмите \wedge или \vee для изменения настройки.

Нажмите $\sqrt{\quad}$ для перехода к настройке MONTH, когда загорится MONTH нажмите \wedge или \vee для изменения настройки.

Нажмите $\sqrt{\quad}$ для перехода к настройке YEAR, YEAR загорится, нажмите \wedge или \vee для изменения настройки. Нажмите $\sqrt{\quad}$ снова для сохранения и выход.

Повторная калибровка температуры

Используя < или > перейдите к \odot , нажмите и удерживайте \checkmark в течение 3 секунд для выключения термостата. Зажмите \checkmark и V одновременно на 5 секунд затем войдите в экран настройки повторной калибровки. Нажмите Δ или V чтобы изменить настройки. Нажмите \checkmark для подтверждения и возвращения на главный экран.

Проверка версии ПО

С помощью < или > перейдите к \odot , нажмите и удерживайте \checkmark в течение 3 секунд для выключения термостата. Зажмите < и > одновременно для проверки версии ПО. Нажмите \checkmark для возврата на главный экран.

Заводские настройки

Используя < или > перейдите к , нажмите и удерживайте √ в течение 3 секунд для выключения термостата. Нажмите < или > или Λ или V перейдите к SETUP. Зажмите √ на 10 секунд до полного отображения сегментов ЖК-дисплея – это означает, что параметры сброшены до заводских настроек.

Затем термостат вернется к главному экрану.

Настройки параметров

Используя < или > перейдите к ⏻, нажмите и удерживайте √ в течение 3 секунд для выключения термостата. Нажмите < или > или Λ или V для перехода к SETUP. Нажмите √ пока 01 не появится на экране, нажмите √ для перехода к настройкам. Нажмите Λ или V для выбора нужных параметров. Нажмите < или > . Нажмите √ чтобы сохраниться и выйти.

Параметры

ЭЛЕ-МЕНТ	ФУНКЦИИ	НАСТРОЙКИ	ПО УМОЛЧАНИЮ
01	Формат °C/°F	00 = °C; 01 = °F	00
02	Гистерезис	0,5, 1, 2, 3 °C (1, 2, 4, 6 °F)	1
03	Задержка	00 = 15 минут; 01 = Выкл.	00
04	Предел повышения/понижения температуры	00 - 10 °C (01 - 18 °F)	00
05	Датчик температуры	00 = Встроенный 01 = Выносной датчик 02 = Встроенный + выносной	00
06	Ограничение t. пола	20°C - 45 °C (68 - 113 °F)	28 °C

ЭЛЕ-МЕНТ	ФУНКЦИИ	НАСТРОЙКИ	ПО УМОЛЧАНИЮ
07	Оптимальный старт	00 = Выкл. 01 = 1 час 02 = 2 часа 03 = 3 часа 04 = 4 часа 05 = 5 часов	00
08	Скорость изменения	Расчетное время для изменения	
09	Программируемый режим	0 = 5/2 01 = 7 дней 02 = 24 часа 03 = выкл.	03



Установка



Установите термостат на уровне глаз. Полностью прочитайте инструкцию.



Не устанавливайте рядом с прямым источником тепла, так как это повлияет на точность измерений. Не нажимайте сильно на ЖК-экран, так как это может привести к его непоправимому повреждению.

Термостат предназначен для скрытого монтажа и перед установкой требует заглабления в стену задней коробки на 35 мм (минимальная глубина).

Шаг 1

Используя маленькую отвертку, слегка ослабьте винт с нижнего торца термостата. Затем осторожно отделите переднюю панель от задней пластины.

Шаг 2

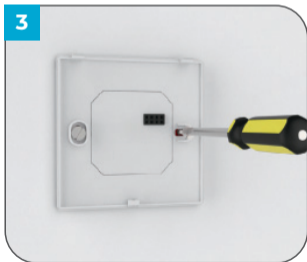
Поместите переднюю панель термостата в безопасное место. Подключите термостат, как показано на рисунках ниже.

Шаг 3

Надежно закрепите заднюю пластину термостата.

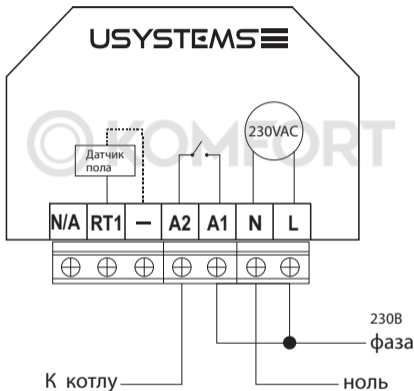
Шаг 4

Установите переднюю часть термостата на заднюю панель, зафиксировав ее на месте с помощью крепежного винта.



Схемы подключения.

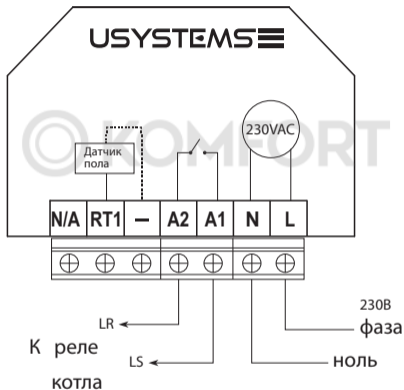
1. Подключение к котлу (в качестве реле)



Примечание: установка данного изделия должна производиться только квалифицированным электриком и соответствовать правилам установки.

Схемы подключения.

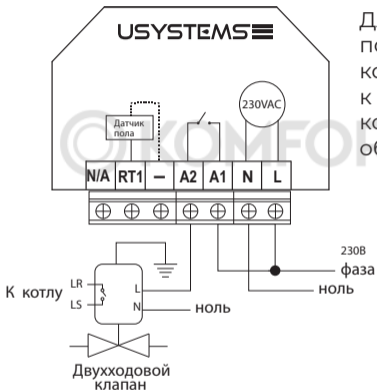
2. Подключение к реле котла (без напряжения)



Примечание: установка данного изделия должна производиться только квалифицированным электриком и соответствовать правилам установки.

Схемы подключения.

3. Подключение к приводу клапана

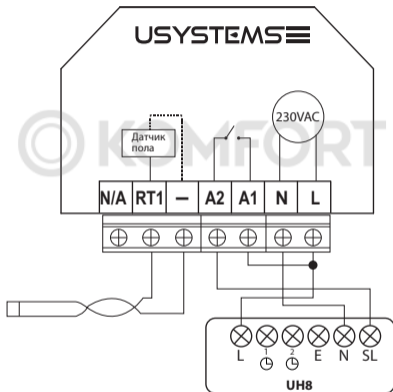


Для корректного подключения котла обратитесь к поставщику котельного оборудования

Примечание: установка данного изделия должна производиться только квалифицированным электриком и соответствовать правилам установки.

Схемы подключения.

4. Подключение к контроллеру



Примечание: установка данного изделия должна производиться только квалифицированным электриком и соответствовать правилам установки.

USYSTEMS

Хотите получить больше информации?

Обратитесь к нашей службе поддержки по телефону:
8 800 700 69 82

Или ознакомьтесь с техническими характеристиками,
представленными на нашем веб-сайте: **usystems.ru**

usystems.ru



EAC

АО «Юсистемс»:

127273, г. Москва, ул. Оградная,
д. 2Б, стр. 9